



**Prévention du sexisme en entreprise :
de quoi parle-t-on ?**

UN CONTEXTE SOCIÉTAL ET LÉGAL EN FORTE ÉVOLUTION

1

Un cadre sociétal en forte évolution

- ✓ Un contexte de libération de la parole depuis 2017
- ✓ Des enjeux forts pour l'entreprise (image, attractivité, rétention, implication)

2

Un cadre légal qui se renforce

- ✓ L'interdiction des agissements sexistes depuis 2015 dans la loi Rebsamen
- ✓ De nouvelles obligations juridiques depuis 2018 (référé, obligation de protection renforcée)





POURQUOI EN PARLER DANS L'ENTREPRISE ?

Définir pour mieux traiter et appliquer le principe de tolérance zéro de façon efficace

1

Un sujet qui n'est pas une guerre des sexes

2

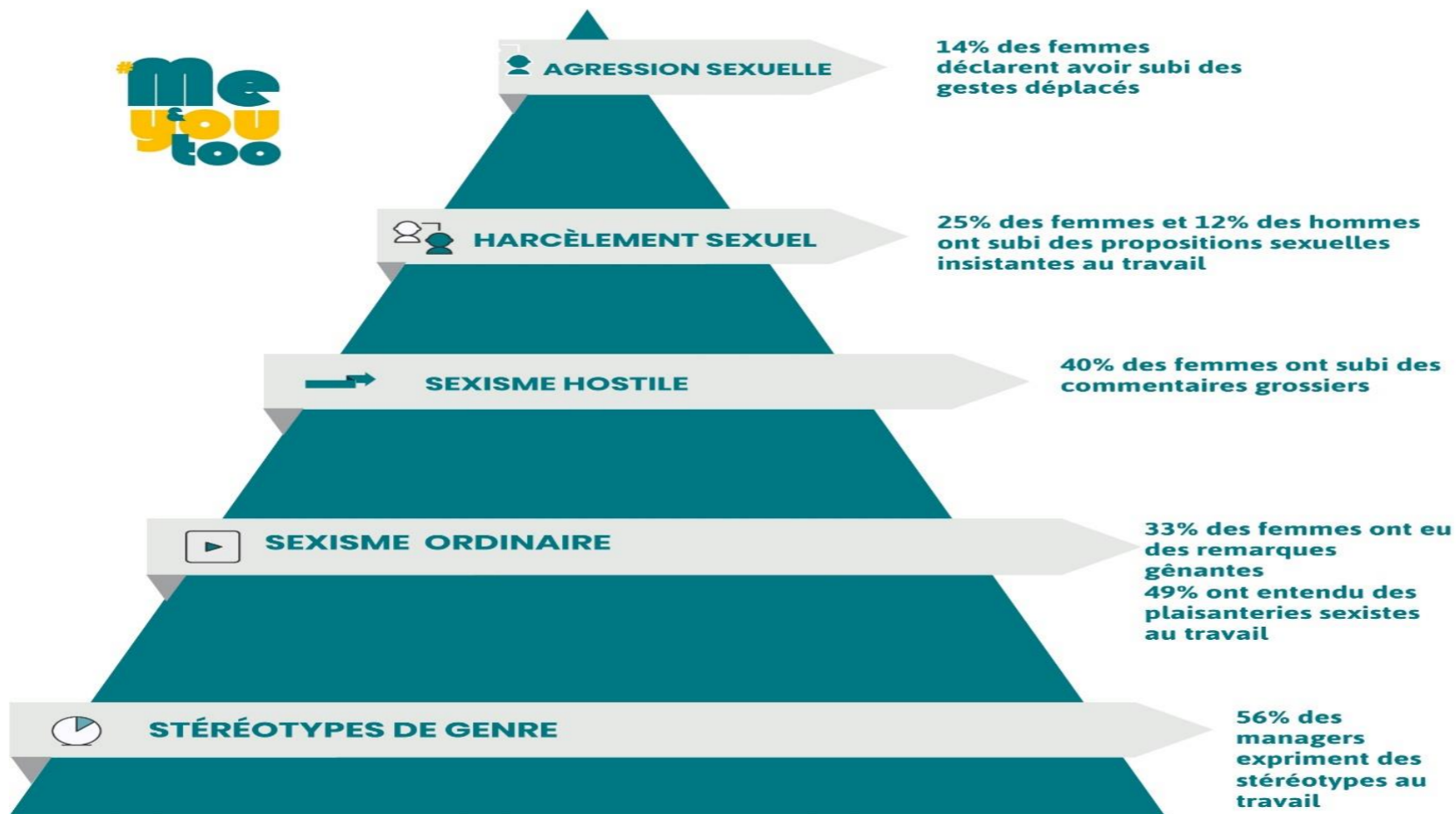
Créer un climat de confiance pour permettre aux victimes et témoins de faire remonter les agissements sexistes afin de les traiter

3

Garantir à chacune et chacun un cadre de travail respectueux qui permette d'atteindre une performance individuelle et collective



LA PYRAMIDE DES RISQUES



INTERVENIR À CHAQUE NIVEAU



FAITES LE TEST SUR LE SEXISME !

Ou cliquez sur le lien :

<https://selfdiag.meandyoutoo.app/groupe-vyv/sexisme>



PARTIE 1



Partie 1. Question 1/11

Répondez à cette série de questions en choisissant une valeur de 1 à 5

1 signifie "Pas du tout d'accord". 5 signifie "Tout à fait d'accord".

Les hommes et les femmes n'ont pas les mêmes compétences, ils sont complémentaires

1

2

3

4

5

Pas du tout d'accord

Tout à fait d'accord



PARTIE 1



Partie 1. Question 2/11

Répondez à cette série de questions en choisissant une valeur de 1 à 5

1 signifie "Pas du tout d'accord". 5 signifie "Tout à fait d'accord".

Les femmes sont plus polyvalentes et rigoureuses que les hommes

1

2

3

4

5

Pas du tout d'accord

Tout à fait d'accord



PARTIE 1



Partie 1. Question 3/11

Répondez à cette série de questions en choisissant une valeur de 1 à 5

1 signifie "Pas du tout d'accord". 5 signifie "Tout à fait d'accord".

Les hommes sont plus carriéristes et politiques que les femmes

1

2

3

4

5

Pas du tout d'accord

Tout à fait d'accord



PARTIE 1



Partie 1. Question 4/11

Répondez à cette série de questions en choisissant une valeur de 1 à 5

1 signifie "Pas du tout d'accord". 5 signifie "Tout à fait d'accord".

Il existe un leadership au féminin

1

2

3

4

5

Pas du tout d'accord

Tout à fait d'accord



PARTIE 1



Partie 1. Question 5/11

Répondez à cette série de questions en choisissant une valeur de 1 à 5

1 signifie "Pas du tout d'accord". 5 signifie "Tout à fait d'accord".

Les hommes ne sont pas aussi intuitifs et à l'écoute que les femmes

1

2

3

4

5

Pas du tout d'accord

Tout à fait d'accord



PARTIE 1



Partie 1. Question 6/11

Répondez à cette série de questions en choisissant une valeur de 1 à 5

1 signifie "Pas du tout d'accord". 5 signifie "Tout à fait d'accord".

Les femmes sont moins autoritaires que les hommes

1

2

3

4

5

Pas du tout d'accord

Tout à fait d'accord



PARTIE 1



Partie 1. Question 7/11

Répondez à cette série de questions en choisissant une valeur de 1 à 5

1 signifie "Pas du tout d'accord". 5 signifie "Tout à fait d'accord".

Certains métiers conviennent mieux aux hommes et d'autres mieux aux femmes

1

2

3

4

5

Pas du tout d'accord

Tout à fait d'accord



PARTIE 1



Partie 1. Question 8/11

Répondez à cette série de questions en choisissant une valeur de 1 à 5

1 signifie "Pas du tout d'accord". 5 signifie "Tout à fait d'accord".

Les hommes sont plus doués pour le management et la stratégie que les femmes

1

2

3

4

5

Pas du tout d'accord

Tout à fait d'accord



PARTIE 1



Partie 1. Question 9/11

Répondez à cette série de questions en choisissant une valeur de 1 à 5

1 signifie "Pas du tout d'accord". 5 signifie "Tout à fait d'accord".

Les femmes sont plus à l'aise dans le relationnel et l'organisation

1

2

3

4

5

Pas du tout d'accord

Tout à fait d'accord



PARTIE 1



Partie 1. Question 10/11

Répondez à cette série de questions en choisissant une valeur de 1 à 5

1 signifie "Pas du tout d'accord". 5 signifie "Tout à fait d'accord".

Il n'est pas bon pour une femme d'être trop carriériste

1

2

3

4

5

Pas du tout d'accord

Tout à fait d'accord



PARTIE 1



Partie 1. Question 11/11

Répondez à cette série de questions en choisissant une valeur de 1 à 5

1 signifie "Pas du tout d'accord". 5 signifie "Tout à fait d'accord".

Les femmes deviennent pires que les hommes dans les postes de pouvoir

1

2

3

4

5

Pas du tout d'accord

Tout à fait d'accord



LES PROFILS



**STEREOTYPES DE
FAIBLE
INTENSITE**



**STEREOTYPES
DE MOYENNE
INTENSITE**



**STEREOTYPES
DE FORTE
INTENSITE**



LES STEREOTYPES DE GENRE

C'est le fait d'attribuer aux hommes et aux femmes des compétences, les traits de comportements ou de personnalité qui seraient liés à leur genre.

Ils sont automatiques, inconscients et partagés par les hommes et par les femmes

Les conséquences des stéréotypes sur les femmes

- Remise en cause de leur légitimité dans les postes techniques, avec des fonctions managériales ou stratégiques
- Doivent être à l'écoute, sensibles et empathiques sinon elles sont perçues comme agressives
- Perçues comme moins disponibles, associées aux charges familiales
- Renvoyées à leur apparence physique
- Génèrent de l'autocensure

Les injonctions à la virilité en entreprise :

« Comporte toi comme un homme ! »

- Être fort et ne pas montrer ses doutes
- Faire toutes les tâches physiques pénibles sans se plaindre
- Ne pas montrer ses émotions et ses faiblesses
- Être un gagnant et être dans la compétition
- Injonction au présentéisme, être le pourvoyeur de revenu de sa famille

Cadrez avec votre
appareil photo
smartphone (Iphone &
Samsung 8 et +) et
cliquez sur le lien



PARTIE 2

<https://selfdiag.meandyoutoo.app/groupe-vyv/sexisme>



PARTIE 2



Partie 2. Question 1/7

1 - On demande systématiquement à Nathalie la seule femme de l'équipe de faire le compte rendu de la réunion.

1

Ce n'est pas tolérable, c'est dévalorisant pour elle.

2

C'est normal, si c'est elle qui fait les meilleurs comptes rendus.

3

Ce n'est pas très équitable mais il n'y a pas mort d'homme.

4

Vous ne voyez pas où est le problème, si ça la gêne, elle n'a qu'à le dire.



PARTIE 2



Partie 2. Question 2/7

2 - Dans cette situation, quelle serait votre attitude ?

1

Vous proposez de le faire cette fois-ci et demandez qui prendra le prochain tour.

2

Vous vous dites que cela doit peut-être la gêner mais vous n'intervenez pas.

3

Vous la remerciez par avance pour l'envoi du compte-rendu.

4

C'est le genre de chose que vous auriez pu demander, faire le compte-rendu ce n'est pas votre truc.



PARTIE 2



Partie 2. Question 3/7

3 - Une manager dit à une collaboratrice devant l'ensemble de son équipe que sa robe la met particulièrement en valeur et que son décolleté est superbe.

1 C'est peut-être un peu déplacé comme remarque en public, mais ça partait d'une bonne intention.

2 C'est un compliment, elle devrait être contente.

3 Si la remarque la gêne, elle n'avait qu'à pas mettre une tenue aussi sexy au bureau.

4 Cette remarque est clairement déplacée et n'a pas lieu d'être au travail.



PARTIE 2



Partie 2. Question 4/7

4 - Dans cette situation quelle pourrait être votre attitude ?

1 Vous ne l'auriez pas dit comme ça mais on doit encore pouvoir complimenter ses collègues sans avoir peur de passer pour sexiste !

2 Si son décolleté est beau, vous ne voyez pas en quoi c'est un problème de le lui dire.

3 Vous intervenez avec humour pour signifier que le compliment est inapproprié dans ce contexte et qu'il peut la mettre mal à l'aise.

4 Vous trouvez la remarque gênante mais n'intervenez pas car cela ne vous concerne pas.



PARTIE 2



Partie 2. Question 5/7

5 - Sophia est commerciale, son responsable lui a demandé de venir présenter avec lui une proposition à un client en lui disant : surtout soyez souriante, demain vous serez notre atout féminin !

1 Même si c'est un peu dévalorisant pour Sophia, elle aura l'occasion de faire ses preuves.

2 Le responsable a compris tout l'intérêt de la mixité.

3 C'est plutôt valorisant pour elle.

4 Et ses compétences dans tout ça ?!



PARTIE 2



Partie 2. Question 6/7

6 - Dans cette situation, quelle pourrait être votre attitude ?

1

Vous êtes d'accord avec le responsable, c'est quand même plus agréable d'être bien entouré.

2

Les clients apprécient les atouts féminins, alors pourquoi s'en priver ? Vous demandez à Sophia de venir à la réunion et de mettre son plus beau tailleur.

3

Vous trouvez que Sophia a d'autres compétences que sa silhouette mais vous n'intervenez pas.

4

Vous intervenez pour souligner le fait que Sophia maîtrise le dossier et qu'elle n'est pas là pour faire la plante verte.



PARTIE 2



Partie 2. Question 7/7

7 - Il est connu dans l'entreprise, que Bob aime bien s'entourer de jolies jeunes femmes dans son équipe et qu'il favorise leur évolution. Ali qui fait partie de son équipe a du mal à trouver sa place auprès de son manager.

1 Tant mieux pour les filles si elles arrivent à tirer leur épingle du jeu.

2 Ce n'est pas acceptable, Ali est victime de sexisme.

3 C'est fréquent que les femmes utilisent leurs atouts pour évoluer.

4 C'est injuste pour Ali qui se retrouve défavorisé mais pour une fois que ça se passe dans ce sens.



LES PROFILS



**IDENTIFICATION
ET RECADRAGE**



MINIMISATION



BANALISATION



LE SEXISME: DÉFINITION

Depuis la loi du 17 août 2015, le sexisme est intégré dans le code du travail article L1142-2-1 : « **Nul ne doit subir d'agissement sexiste, défini comme tout agissement lié au sexe d'une personne, ayant pour objet ou pour effet de porter atteinte à sa dignité ou de créer un environnement intimidant, hostile, dégradant, humiliant ou offensant.** »

Le sexisme peut être conscient ou inconscient

Le sexisme ordinaire

Souvent insidieux et non intentionnel



Le sexisme hostile

Conscient, intentionnel et volontaire

LE SEXISME ORDINAIRE

Non, non, non, ce n'est pas du sexisme. Si je n'engage pas de femmes c'est que nos locaux sont très grands, avec un agencement complexe, et il est bien connu que vous êtes dotées d'un sens de l'orientation désastreux.



- ✓ Les plaisanteries sexistes ou à caractère sexuel
- ✓ La mise en avant des attributs physiques, la fausse séduction, les remarques et compliments sur le physique
- ✓ Les propos stéréotypés ou essentialisants
- ✓ La surprotection, l'infantilisation, les petits surnoms
- ✓ La décrédibilisation professionnelle, couper la parole, le mansplanning, le dénigrement
- ✓ Les considérations négatives autour de la maternité ou la paternité

✓ **Le sexisme ordinaire est la forme de sexisme la plus fréquente et la plus difficile à traiter car :**

- ✓ Des écarts de perception selon le genre très forts
- ✓ Culturellement très ancré et très banalisé. Plus insidieux et donc souvent minimisé
- ✓ Une difficulté des victimes à le recadrer sans passer pour rigides et des témoins majoritairement passifs

Alors on ne peut plus rien dire et on ne peut plus rire de rien ?

- ✓ Une tendance culturelle française sur l'humour
- ✓ La différence entre le cadre personnel et le cadre professionnel
- ✓ L'humour est vecteur de convivialité quand on rit « avec » pas « de » ou « contre »
- ✓ La notion de réciprocité et de proximité





PARTIE 3

<https://selfdiag.meandyoutoo.app/groupe-vyv/sexisme>



PARTIE 3



Partie 3. Question 1/4

1 - Pierre va voir son N+2 pour lui dire qu'il n'est pas question qu'il travaille sous les ordres de Maria sa nouvelle responsable. "Notre métier est un boulot de mec et elle n'a rien à faire là."

1

Certains hommes ont toujours travaillé dans un univers masculin. On ne peut pas les faire changer comme cela.

2

C'est inacceptable, cela nécessite un recadrage disciplinaire.

3

Ce n'est pas normal mais il vaut mieux proposer un autre poste à la manager pour éviter qu'elle ait à se battre pour se faire respecter.



PARTIE 3



Partie 3. Question 2/4

2 - Nadia est la seule femme du Comité de Direction et elle se fait systématiquement couper la parole quand elle exprime ses idées.

- 1 Elle n'a qu'à demander à un collègue masculin de porter ses idées.
- 2 Il faut qu'elle adopte les codes de comportements masculins pour se faire entendre et s'imposer.
- 3 C'est aux participants de s'autoréguler pour laisser la parole à tous. Ses idées sont aussi importantes que les autres.



PARTIE 3



Partie 3. Question 3/4

3 - Eléonore travaille dans une équipe très masculine. Ses collègues font des plaisanteries grivoises en permanence qui lui sont parfois directement adressées.

1 Ce n'est pas très grave, c'est de l'humour. Si on ne peut plus rigoler de rien...

2 C'est du sexisme et cela pourrait même être considéré comme du harcèlement sexuel à la longue.

3 C'est gênant pour elle, mais si ça ne lui plaît pas elle n'a qu'à le dire et recadrer ses collègues.



PARTIE 3



Partie 3. Question 4/4

4 - Chen prévient son équipe qu'il ne pourra pas participer à la réunion car il doit récupérer son fils malade à la crèche. Sa collègue lui dit « Pourquoi ta femme n'y va pas ? On sait qui porte la culotte chez toi ! »

1 Pour une fois que c'est à un homme qu'on fait la réflexion, on ne va pas en faire un plat.

2 C'est offensant et c'est du sexisme à l'égard de Chen.

3 Elle a bien raison, ça commence à être pénible ses absences pour enfant malade !



LES PROFILS



**BONNE
IDENTIFICATION**



MINIMISATION



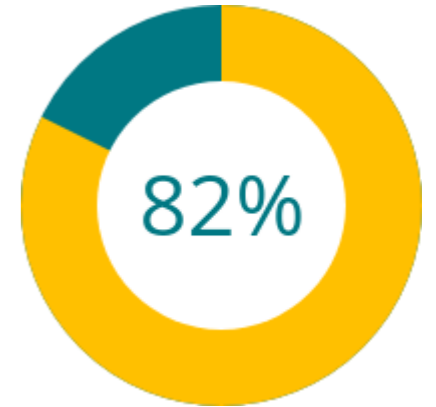
BANALISATION

▶▶ LE SEXISME HOSTILE



- ✓ Irrespect, incivilité, couper la parole, insultes, parler avec un ton ou des mots condescendants, donner des tâches subalternes, ignorer, ne pas saluer.
- ✓ Si les propos sont dégradants et humiliants et créent une situation hostile ou offensante, c'est un outrage sexiste :

- ✓ réprimé comme une infraction par le code pénal
- ✓ pas besoin de répétition
- ✓ puni quel que soit l'espace où il s'exprime



82% des témoins n'interviennent pas quand ils sont confrontés à des propos sexistes, racistes ou homophobes dans l'espace public



PARTIE 4

<https://selfdiag.meandyoutoo.app/groupe-vyv/sexisme>



PARTIE 4



Partie 4. Question 1/4

1 - Draguer de façon insistante une intérimaire :

1 Cela peut être qualifié de harcèlement sexuel.

2 C'est déplacé mais pas très grave.

3 C'est normal, on peut quand même tenter sa chance.



PARTIE 4



Partie 4. Question 2/4

2 - Embrasser un ou une collègue par surprise dans le cou qui venait faire la bise :

1 Cela peut être qualifié d'agression sexuelle.

2 C'est un peu déplacé.

3 C'est mignon.



PARTIE 4



Partie 4. Question 3/4

3 - Une salariée penchée, concentrée sur son travail, se fait claquer les fesses par un collègue dans l'hilarité générale.

1 C'est assez déplacé mais pas très grave.

2 C'est humiliant et peut être caractérisé d'agression sexuelle.

3 C'est drôle !



PARTIE 4



Partie 4. Question 4/4

4 - Lors d'un afterwork, le chef d'équipe a une aventure avec une stagiaire qui a vraiment trop bu :

1

Cela peut être potentiellement humiliant pour la stagiaire, mais après tout elle était consentante.

2

Cela pourrait être qualifié de harcèlement ou d'agression sexuelle.

3

C'est un peu gênant pour les deux le lendemain.



LES PROFILS



**BONNE
IDENTIFICATION**



MINIMISATION



BANALISATION



Cliquez sur consultez vos résultats pour :

- avoir la synthèse de votre profil
- vous comparer aux autres
- télécharger vos résultats

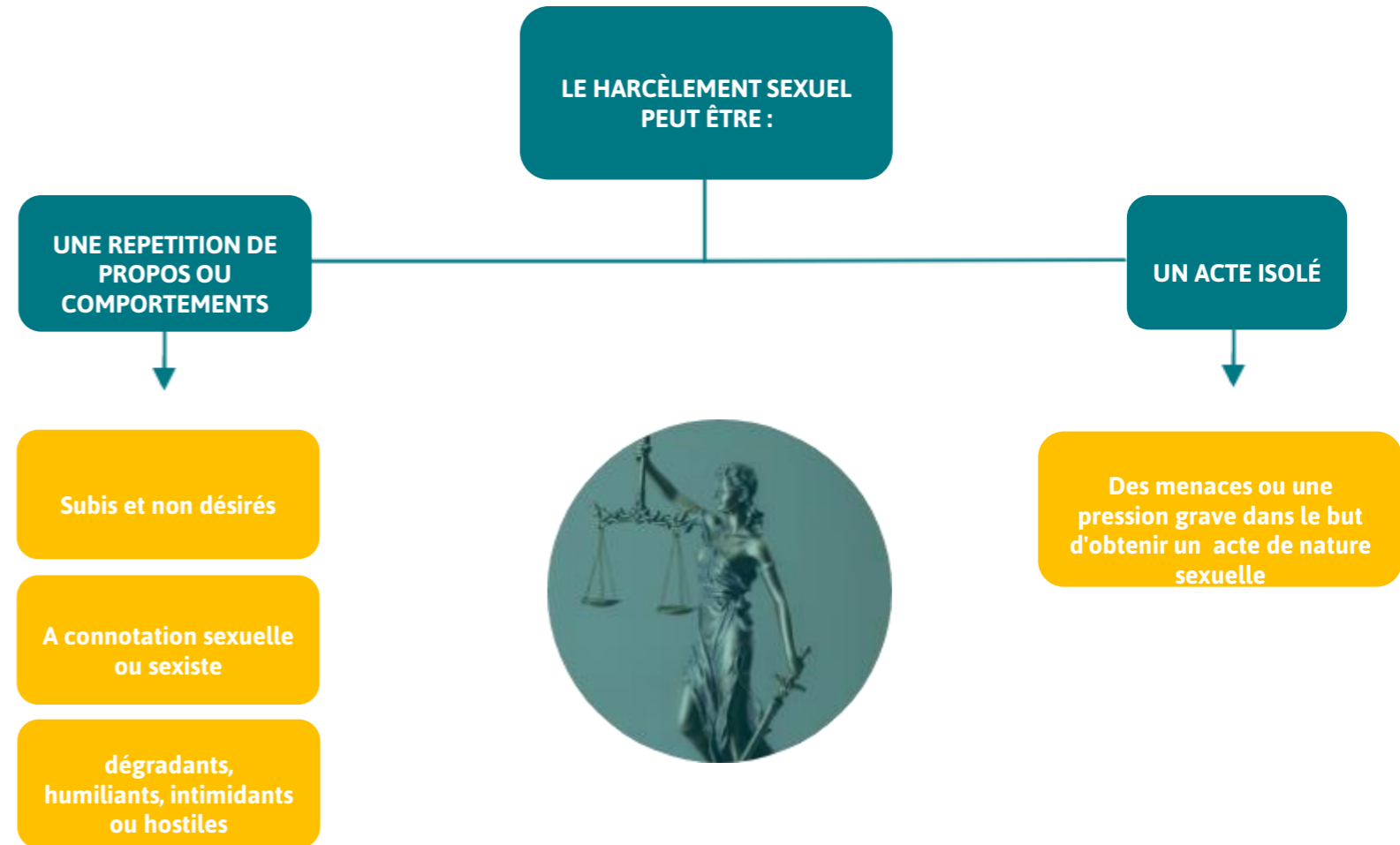


HARCÈLEMENT SEXUEL : QUE DIT LA LOI ?

Le harcèlement sexuel peut être d'ambiance ou avoir lieu en dehors du temps et du lieu de travail.

Le harcèlement sexuel est un délit pénal qui peut aller jusqu'à **2 ans d'emprisonnement et de 30 000 euros d'amende**. Sanction disciplinaire pouvant aller jusqu'au licenciement.

S'il y a un contact physique par surprise, contrainte ou menace sur une partie intime du corps, il s'agit d'une **agression sexuelle**.



COMMENT AGIR EN TANT QUE TÉMOIN ?

C'est l'**absence de réaction** des témoins qui empêche souvent les victimes de se défendre.

On peut réagir en son nom même si la victime ne réagit pas : « je trouve ta blague déplacée. »

Intervenir soit sur le moment si c'est possible ou en aparté plus tard avec l'auteur
Redonner la parole.

Aller voir la victime pour lui témoigner son soutien.
Lorsqu'il n'est pas possible d'intervenir, aller à minima voir la victime pour lui exprimer son soutien.

1

2

3

4

**Passer d'une posture
de témoin passif à
allié·e : ne pas
intervenir c'est
laisser perdurer**

Si les faits sont graves : alerter la
ligne hiérarchique ou les RH,
apporter son témoignage



COMMENT RÉPONDRE AU SEXISME EN TANT QUE VICTIME OU TÉMOIN ?

1. Verbaliser

La dimension dévalorisante du propos sur le moment ou en aparté plus tard.



Je ne sais pas si tu t'en es rendu compte mais ton propos est dégradant.



2. Les intentions

Parler de son ressenti et ne pas présumer des intentions.



C'était sans doute un compliment pour toi, mais ça me met mal à l'aise.



J'aime beaucoup mon prénom, je le préfère à "ma belle" ou "miss".



Je trouve que ta blague/ton commentaire est sexiste !

Le dialogue

Privilégier le dialogue, la pédagogie ou l'humour si c'est du sexisme ordinaire.

4. Demander de développer

Feindre l'incompréhension, reformuler



Je n'ai pas compris ta blague, tu peux l'expliquer ?



Et donc tu peux aller au bout de ta démonstration ?



Est-ce que c'est bien ça que tu veux dire ?





COMMENT RÉPONDRE AU SEXISME EN TANT QUE VICTIME OU TÉMOIN ?

5. Développer des mécanismes de soutien

Trouver des alliés ou se positionner en soutien

Comme le disait justement X tout à l'heure...

Les autres, vous en pensez quoi ?



Je trouve que l'idée de Y était vraiment intéressante. On pourrait en savoir plus ?

7. Cadre légal

Faire référence au cadre légal et aux engagements de l'entreprise.

Je te recommande d'aller consulter le e-learning sur le sexisme ordinaire. On y apprend plein de choses passionnantes, comme garantir un cadre de travail respectueux par exemple.

Savais-tu que les propos sexistes sont interdits par le code du travail mais aussi par notre RI ?

Faire appel à des tiers

Demander à un ou une collègue d'intervenir. En cas de propos hostiles ou de violences, en parler à une personne référente.

6. Dépersonnaliser

Faire un effet miroir sur un autre sujet ou une autre personne. Recentrer sur le professionnel.

Et si c'était à ta fille qu'on tenait ces propos tu en penses quoi ?

Est-ce que tu aurais dit la même chose à X ?

On va recentrer la conversation sur mes compétences et pas sur mon physique.





Tech For Good

Contact Us



www.meandyoutoo.fr



Inès Dauvergne + 33 6 25 67 91 53

Carole Michelin +33 6 10 63 81 18

Soraya Khadir +33 7 65 27 96 57



idauvergne@meandyoutoo.fr

cmichelon@meandyoutoo.fr

skhadir@meandyoutoo.fr