

# Observatoire prospectif « mieux vivre »

Rapport final – 15 décembre 2021

*Rédigé par Faustine Ducreu & Thibaut Nguyen*



# Sommaire

## Rappel de la méthodologie de l'étude

**I. Grandes tendances : un mieux-vivre plus défensif et à petite échelle, pour pallier un contexte macro très sombre**

**II. Un champ du mieux-vivre élargi, qui comprend de plus en plus de dimensions**

**III. Les grandes attentes exprimées par les Français pour demain**

**III bis. Focus sur les attentes des adhérents mutualistes**

## **IV. Typologie du mieux-vivre**

A. Cartographie globale

B. Les futurs souhaités

C. Deux niveaux de vulnérabilité, deux niveaux de signification très différents du mieux-vivre

## **V. Conclusion**

# Rappel de la méthodologie



## CIBLE INTERROGEE

- Population française de 16 à 75 ans
- Pour assurer la représentativité de l'échantillon, des quotas ont été appliqués sur le sexe, l'âge, la CSP individuelle, la région et la communauté d'agglomération.



## COLLECTE DES DONNEES

- Echantillon de 2000 répondants
- Interrogation en ligne via notre panel Ipsos
- Terrain réalisé entre le 23/10 et le 29/10/2021



## ANALYSES STATISTIQUES

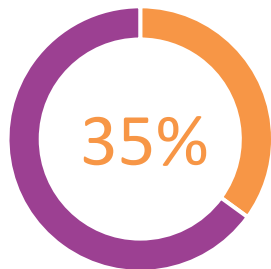
- Pour assurer la représentativité de l'échantillon un redressement a été appliqué sur les critères de quotas.
- Typologie réalisée à partir d'une analyse ACP



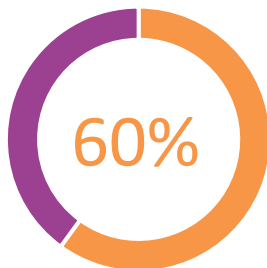
**I. Grandes tendances : un mieux-vivre plus défensif et à petite échelle, pour pallier un contexte macro très sombre**

# Une défiance montante quant à la course du monde

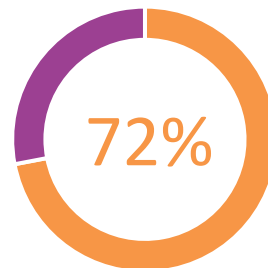
Plus on regarde à grande échelle, plus fort est le pessimisme.



des Français estiment que la situation en France aujourd'hui est bonne.

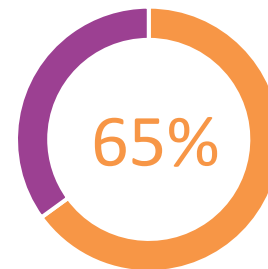


des Français ne se disent pas confiants dans l'avenir de la France.



des Français ne se disent pas confiants dans l'avenir du monde.

Un constat amplifié par la crise du Covid-19

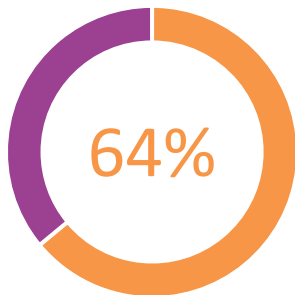


des gens dans le monde estiment en avril 2021 que leur pays va dans la mauvaise direction (vs 56% en avril 2020)

Source : Ipsos, *What worries the world*, avril 2021)

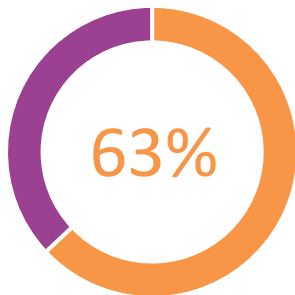
# Pour beaucoup, le sentiment fort que le progrès atteint ses limites

Les progrès technologiques sont en train de détruire nos vies (pollution, robotisation de l'emploi...).



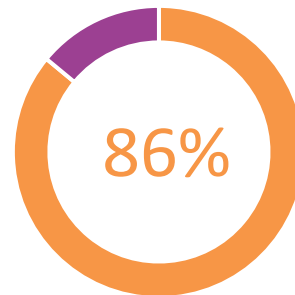
des Français sont d'accord avec cette affirmation.

La mondialisation est une menace pour l'identité française.



des Français sont d'accord avec cette affirmation.

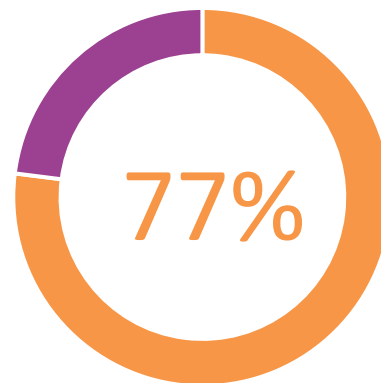
Aujourd'hui c'est le moment de changer radicalement notre mode de vie aussi bien pour les hommes que pour la planète.



des Français sont d'accord avec cette affirmation.

# Un sentiment également fort que le filet de sécurité se dégrade

Je pense que le système de santé en France se dégrade de plus en plus (accès aux soins, qualité des soins à l'hôpital...).

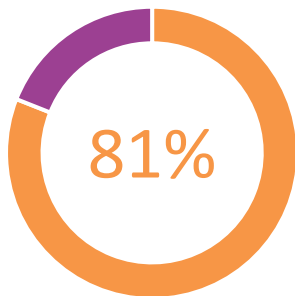


des Français sont d'accord avec cette affirmation.

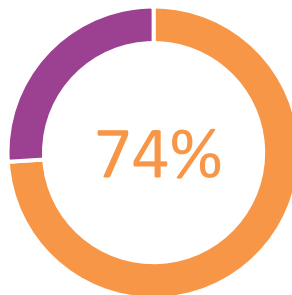
# Par contraste, un contexte « micro » qui apparaît positif

Face à un avenir sombre, une fonction cathartique qui joue à plein et des exigences de qualité de vie abaissées

« Par comparaison aux projections sombres de la grande Histoire, ma petite histoire ne va pas si mal aujourd'hui »



des Français sont satisfaits de leur vie.



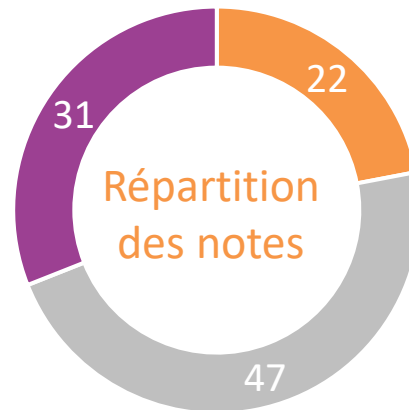
des Français sont confiants dans leur avenir personnel.



# L'indice du mieux-vivre permet de nuancer ce constat

## Méthodologie de construction de l'indice :

- L'indice mesure le présent et la projection personnelle en agrégeant plusieurs dimensions : satisfaction globale vis-à-vis de sa vie, confiance dans son avenir personnel, note sur 10 attribuée à la qualité de vie, perception de sa qualité de vie dans 2 ans et perception de son état de santé (ayant toutes le même poids dans la note)
- Un score a été attribué à chaque modalité de réponse :
  - +2 pour la modalité la + positive, +1 pour la 2ème modalité la + positive, 0 pour la modalité neutre (si présente), -1 pour la 1ère modalité la + négative, -2 pour la modalité la + négative
- Pour la note sur 10, aux tranches 9-10 / 7-8 / 4-6 / 2-3 / 0-1 ont été respectivement attribuées des scores de +2 à -2.
- Un score global a été calculé par répondant, ensuite ramené à une note sur 20 pour être plus parlant
- Les notes ont enfin été réparties en 3 tranches : de 0 à 10, de 11 à 14 et de 15 à 20/20



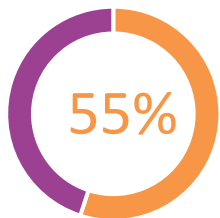
- 0 à 10/20
- 11 à 14/20
- 15 à 20/20

**Note globale moyenne de 12,8/20**

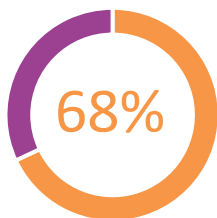
## Des différences par critères sociodémographiques sont à noter :

- 13,6/20 sur les 16-34 ans vs 12,5/20 sur les 35-54 ans et 12,2/20 sur les 55-75 ans
- 13,4/20 sur les CSP+ vs 12,7/20 sur les CSP- et 12,3/20 sur les retraités/inactifs
- 13,7/20 sur les personnes ayant des revenus annuels nets du foyer de plus de 36 000€ vs 12/20 pour les revenus de 24 000€ et moins

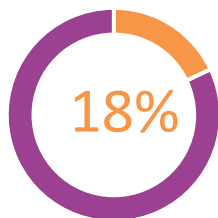
# D'autres indicateurs viennent également nuancer ce constat positif



des Français ont le sentiment d'être sous pression.



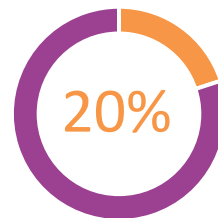
ont le sentiment d'être oubliés dans le débat politique et social.



ont le sentiment d'être compris par les politiques, les médias...

**38%** disent renoncer à se soigner, même de temps en temps, faute de moyens.

**31%** jugent leur état de santé moyen, mauvais ou très mauvais.



craignent que leur situation financière se dégrade dans l'année à venir.

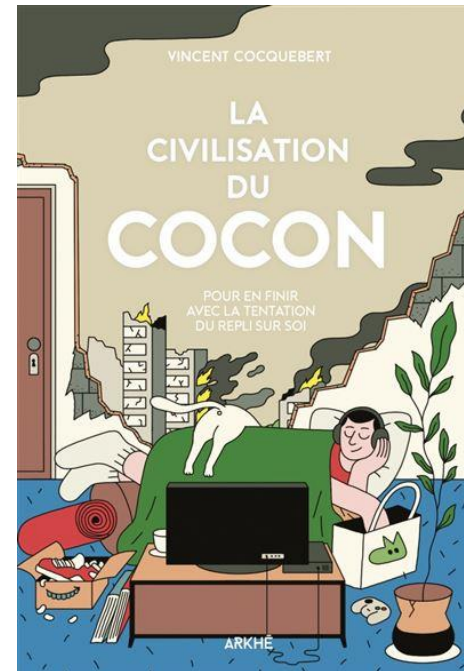
Au-delà de l'auto-conviction, on peut donc légitimement questionner la satisfaction réelle des Français vis-à-vis de leur vie et légitimer l'hypothèse d'une aspiration forte à vivre mieux.

# Un mieux vivre davantage centré sur soi

En écho à la « tentation du repli sur soi » décrite par Vincent Cocquebert dans *La civilisation du cocon*, on assiste à un **déploiement dans la sphère privée d'une multitude de stratégies de protections physiques et psychiques** pour mettre à distance un monde oppressant et angoissant.

En rupture avec une forme de destin collectif et affichant un niveau d'attente au plus bas vis-à-vis de l'avenir et du monde, **les Français ont le sentiment de ne pouvoir compter que sur eux-mêmes pour améliorer leur situation.**

→ De plus en plus, il s'agit de **contraire son programme individuel de vie qui puisse générer du mieux vivre ou à minima protéger des menaces.**



# Une démarche qui sera le fruit d'efforts individuels

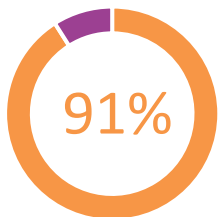
## Mieux vivre, une démarche individuelle et proactive

Chacun doit agir à son échelle pour faire bouger les choses dans la société.

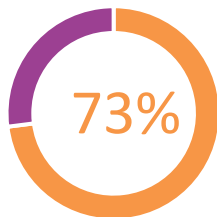
A l'avenir, plus que le gouvernement, ce sont les gens eux-mêmes qui trouveront les solutions aux grands problèmes.

Subvenir de façon de plus en plus autonome à leurs besoins (cultiver, fabriquer, réparer eux-mêmes...)

Faire davantage de choses eux-mêmes concernant leur santé (remèdes maison, cuisiner eux-mêmes, fabriquer leurs produits d'hygiène-beauté...)

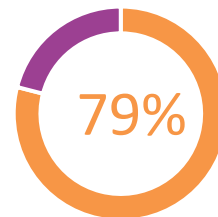


sont d'accord avec cette affirmation.

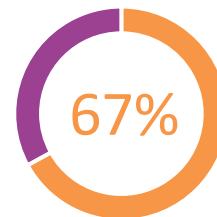


sont d'accord avec cette affirmation.

Pour mieux vivre demain, **56%** des Français compte tout d'abord sur eux-mêmes.



auraient envie de le faire à l'avenir.

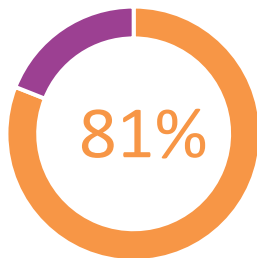


auraient envie de le faire à l'avenir.

# Le micro-collectif, seconde échelle d'action privilégiée

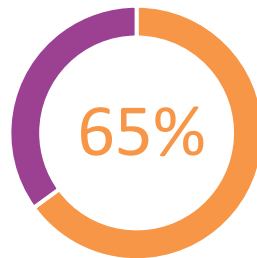
Pour mieux vivre, le recours au micro-collectif est envisagé, à l'échelle des proches, d'une ville, d'un quartier ou d'une communauté de confiance dont on partage les codes et les valeurs.

Les habitants d'un quartier ou d'une ville devraient pouvoir décider de façon plus autonome et collaborative de ce dont ils ont besoin pour eux (services, infrastructures, éducation, alimentation...)



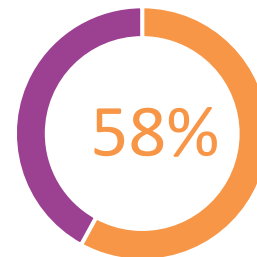
des Français sont d'accord avec cette affirmation.

Vivre au sein d'une communauté de personnes dont ils partagent le mode de vie et les valeurs tournés vers plus de sobriété.



en auraient envie à l'avenir.

Participer à des projets associatifs, collaboratifs avec des gens autour d'eux.



en auraient envie à l'avenir.

41% comptent en priorité sur leur entourage pour mieux vivre demain.

**→ La volonté ou le besoin de changement est donc réel(le) chez les Français, qu'elle/il s'exprime à l'échelle individuelle ou au sein de micro-collectifs**



**II. Un champ du mieux-vivre élargi, qui comprend de plus en plus de dimensions**

# Elargissement du champ du mieux-vivre (1/2)

Un socle de la qualité de vie qui part d'un état fixe basé sur des conditions matérielles, vers une dimension mouvante et holistique

*Le bien-vivre selon les époques*

2008

## ANNÉES 50 SOCIÉTÉ MATÉRIALISTE

### 30 GLORIEUSES – GÉNÉRATION SILENT / BOOMERS

- Société de **l'avoir, de la possession** et du statut, alignement avec sa classe sociale
- Importance de l'extérieur et des normes collectives pour évaluer son bien vivre
- Quête de **sécurité matérielle**

### **Amélioration du niveau de vie**

- Croyance au progrès scientifique et technique, pour plus de confort, moins d'effort



**BIEN-VIVRE = jouir de ses avoirs, logique d'ACCESSION**

## ANNÉES 80/90 SOCIÉTÉ POST MATÉRIALISTE

### GÉNÉRATION BOOMERS

- Société de **l'autonomie** et **épanouissement** individuel, essor de **l'individualisme**

### **Apparition de la notion de qualité de vie, à mesure que le progrès s'enraye**

- Crises pétrolières, crises sanitaires
- Croyance dans le progrès scientifique **questionnée** à l'aune des crises pétrolière, sanitaire (sang contaminé, vache folle, sida...)
- Le bonheur s'atteint via **l'émancipation du collectif**, **l'exercice de la liberté pour SA** réussite



**BIEN VIVRE = Logique de célébration individuelle**

## ANNÉES 2000-2008 SOCIÉTÉ POST MODERNE

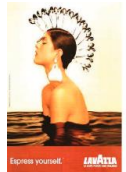
### GÉNÉRATION X ET DÉBUT MILLENNIALS

- Mouvement **d'ouverture à la diversité du monde** (essor du web, globalisation, communication décuplée...)
- Et renforcement de **l'individualisme** : les grands repères collectifs chancèrent (religion, politique..)
- Société du « pick and choose » : composition individuelle de sa qualité de vie, dans une dimension holistique (corps et esprit, réussite et bien-être..)

### **La notion de bonheur apparaît, à que les crises majeures s'annoncent**

- La conscience du danger écologique émerge,
- Le capitalisme vacille

**BIEN VIVRE = logique de composition personnelle holistique**





# Elargissement du champ du mieux-vivre (2/2)

## Pré-Covid-19 : la ou les fracture(s) sociale(s) constitutive(s) de l'identité française?

Le bien-vivre selon les époques

2020

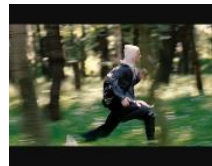
ANNÉE 2008-19  
SOCIÉTÉ PARADOXALE ET INSÉCURE

2020 ET APRÈS....  
SOCIÉTÉ CHAOTIQUE

### GÉNÉRATION Y ET ÉMERGENCE GÉNÉRATION Z DANS SES VALEURS

- Le progrès est fortement questionné, et la division idéologique apparaît (populisme, altermondialisme, néo libéralisme..)
- Couplé aux crises planétaires (financières, écologique, terroriste), l'individualisme devient fragmentation
- La trajectoire collective devient sombre (collapsologie, survivalisme..)
- Les paradoxes se multiplient: retour de quête **matérielle** (grande pauvreté en hausse) mais aussi **existentielle** (quête de sens), besoin de déconnexion de et de **lien** (autres) , croyance forte dans la technologie et défiance forte..
- **Le bonheur devient défensif**: il s'agit de le maintenir avant même de songer à l'améliorer

Le bien vivre devient le MIEUX VIVRE : être statique signifie courir le risque de perdre en qualité de vie



### GEN Z

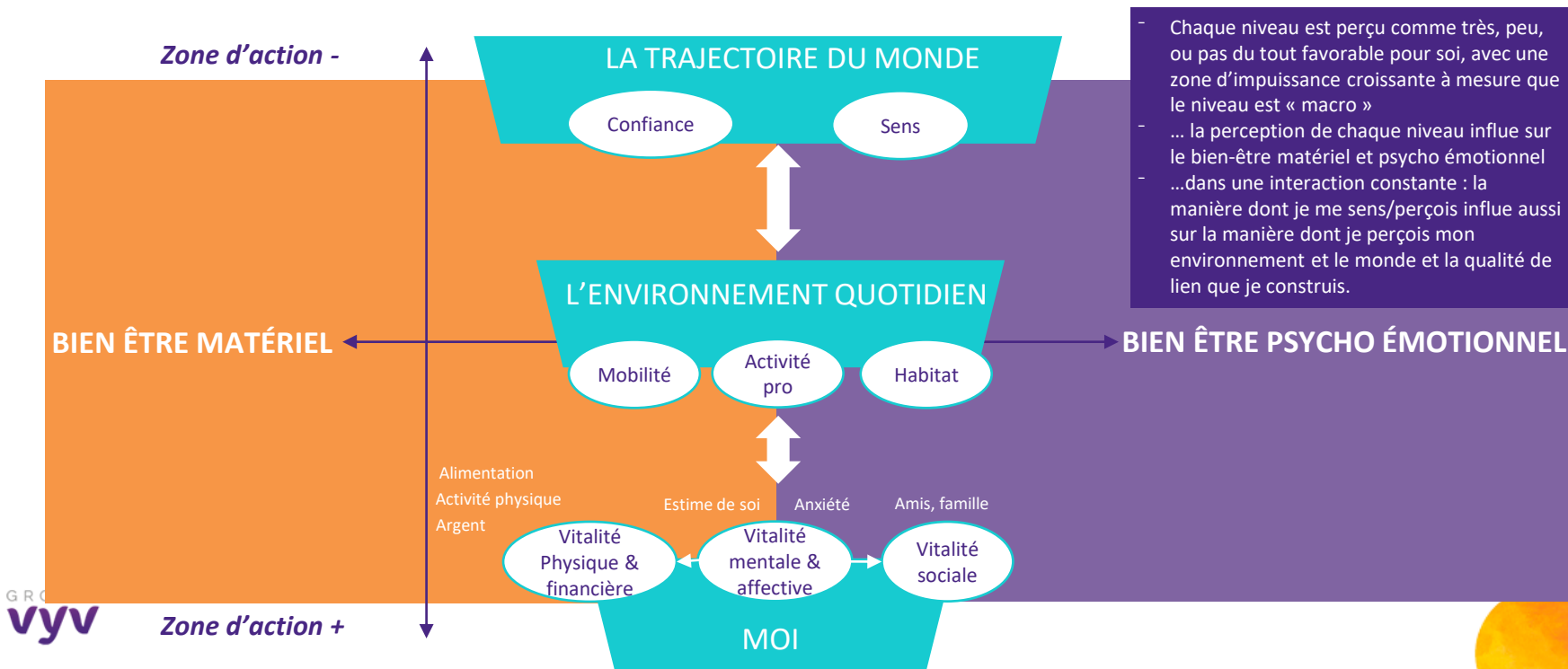
- La crise du covid-19 comme **crise totale** (crise sanitaire imbriquée dans crise écologique et de la globalisation)
- **Destruction progressive des repères** du quotidien , le présent a rattrapé l'avenir anxiogène
- Accélération du **délitement du lien collectif**, tensions et fractures
- Constat commun de mal vivre en hausse sur tous les plans, pour un nombre croissant de groupes sociaux nombre de populations
- Vérités alternatives et communautarisation autour de modes de vie et de pensées convergents

DU Mieux-vivre AUX MIEUX VIVRE(S) : Des trajectoires multiples ... soumises à des injonctions parfois contradictoires (assurer le matériel, l'existentiel et le lien aux autres)



# Extension du domaine de la santé

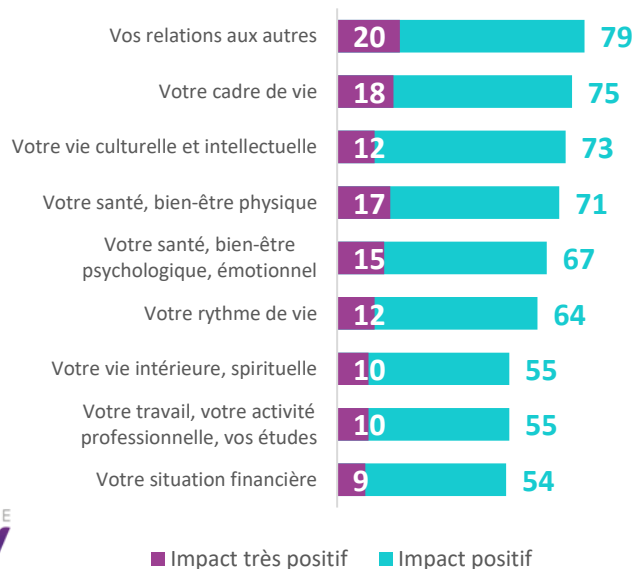
Vers une interaction toujours plus harmonieuse et vertueuse  
entre 3 niveaux et de multiples sous-dimensions



# Interdépendance croissante entre les domaines socles de la vie quotidienne

Au-delà du confort matériel, toutes les dimensions de la vie sont perçues comme ayant un impact positif sur la qualité de vie.

Q13. Dans quelle mesure les choses suivantes ont-elles un impact sur votre qualité de vie aujourd'hui?



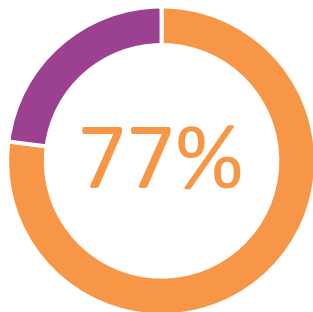
Au-delà de la situation financière et de la santé physique, de nombreuses autres dimensions émergent pour avoir une meilleure qualité de vie.

Q16. Plus concrètement, que souhaiteriez-vous améliorer en priorité pour avoir une meilleure qualité de vie?



# Le domaine de la santé s'élargit lui aussi

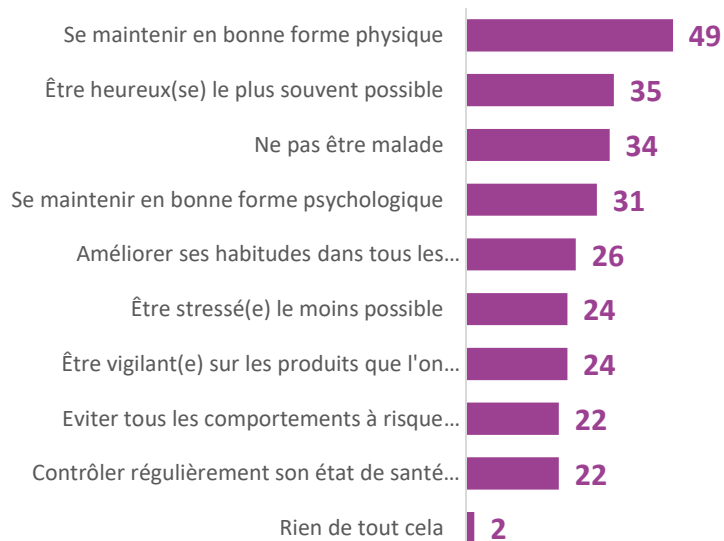
Je pense à ma santé dans de plus en plus de dimensions de ma vie quotidienne (activités, dépenses en matière d'alimentation, sport, loisirs...).



des Français sont d'accord avec cette affirmation.

Au-delà de la forme physique, le domaine de la santé recouvre un nombre croissant de dimensions.

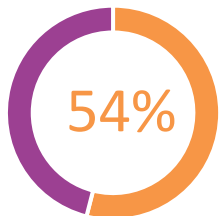
Q28. Pour vous, être en bonne santé c'est avant tout..?



# Vers un test & learn croissant

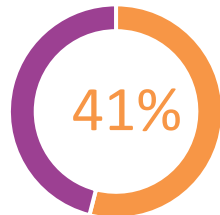
En corollaire de cette extension du mieux-vivre, chacun bâtit son programme de mieux vivre en testant, expérimentant, de nouvelles façons de faire et de nouvelles pratiques.

J'en ai assez que l'on me dise ce qui est bon ou mauvais pour ma santé (alimentation, tabac, alcool, activité sportive, sommeil...).



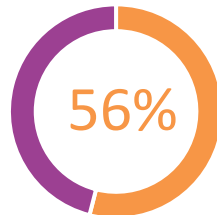
des Français sont d'accord avec cette affirmation.

J'essaie de plus en plus de nouvelles pratiques qui peuvent avoir un impact positif sur ma santé (méditation, luminothérapie, cure detox, jeûne...).



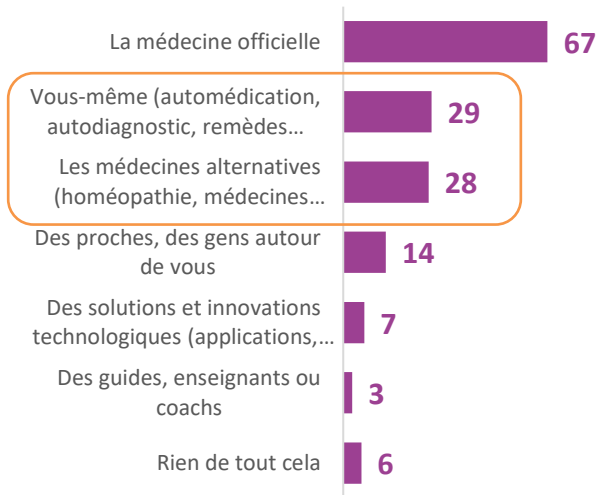
des Français sont d'accord avec cette affirmation.

J'essaie de plus en plus de me soigner avec des produits naturels (plantes, huiles essentielles...).



des Français sont d'accord avec cette affirmation.

Q29. A quoi/ A qui faites-vous le plus confiance pour être en bonne santé aujourd'hui ?

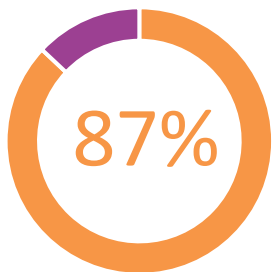




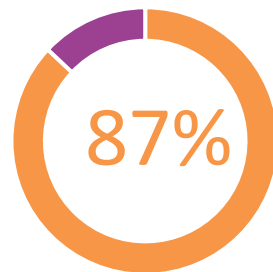
### III. Les grandes attentes exprimées par les Français pour demain

# Les champs d'action individuel et local plébiscités

Pour tous les acteurs, adopter des démarches réellement individuelle ou locale constitue de nouveaux curseurs d'action.



Des Français auraient envie à l'avenir de s'occuper davantage d'eux, prendre davantage soin d'eux (activité physique, massage, spa...)



Des Français auraient envie à l'avenir de privilégier le local dans leur mode de vie (alimentation, consommation, voyages, transports...)



→ S'ils sont conscients que leur programme de mieux vivre repose en premier lieu sur eux, les Français expriment cependant un besoin d'être accompagnés, guidés dans leur démarche. En découle plusieurs types d'attentes, que les acteurs publics et privés peuvent adresser :

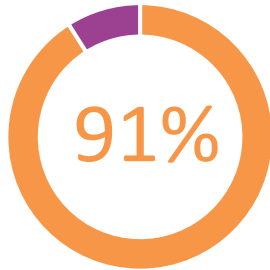
- 1/ Plus d'accessibilité des soins et des services
- 2/ Protection face au monde extérieur et aux dangers perçus de celui-ci
- 3/ Protection face aux nouveaux risques associés au mode de vie moderne
- 4/ Une couverture sociale étendue
- 5/ Services et soins personnalisés et flexibles
- 6/ Soins à destination de publics spécifiques



# 1/ une demande forte d'accessibilité des soins et des services...

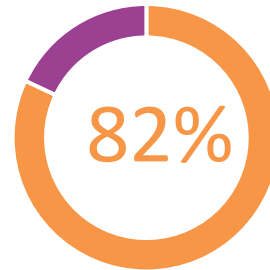
... face à une centralisation encore forte et à l'existence de déserts médicaux

Un meilleur accès aux soins sur tout le territoire



des Français jugent essentiel ou important d'en bénéficier à l'avenir.

Un meilleur accès à l'éducation et la culture

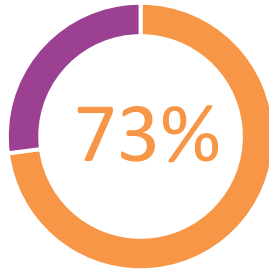


des Français jugent essentiel ou important d'en bénéficier à l'avenir.

→ Une demande d'autant plus forte que près de 40% des Français vivent dans des zones de 20 000 habitants ou moins, notamment les 65 ans et plus.

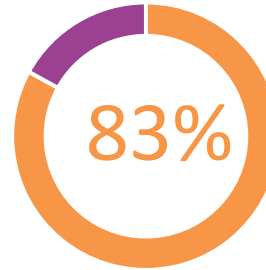
## 2/ Un besoin de protection face au monde extérieur et aux dangers perçus de celui-ci

Mettre en place des solutions de prévoyance pour se protéger ou protéger leur famille en cas de coup dur (assurance vie, produit d'épargne, assurance perte de revenus...).



des Français auraient envie de le faire à l'avenir.

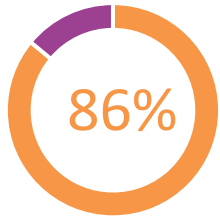
Une meilleure protection vis-à-vis des risques environnementaux (pollution de l'air, de l'eau...)



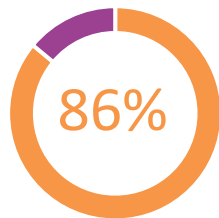
des Français jugent essentiel ou important d'en bénéficier à l'avenir.

# 3/ Un besoin de protection face aux nouveaux risques associés au mode de vie moderne

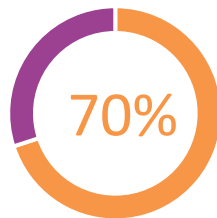
Meilleure protection des données personnelles en ligne des individus



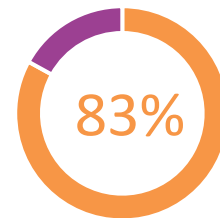
Meilleure prise en charge de la santé, du bien-être des travailleurs



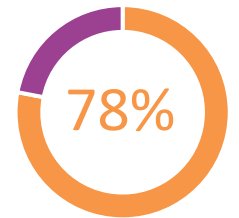
Meilleure prise en charge de l'addiction aux écrans et ses conséquences (enfants, ados, adultes...)



Meilleure prise en charge de la santé mentale



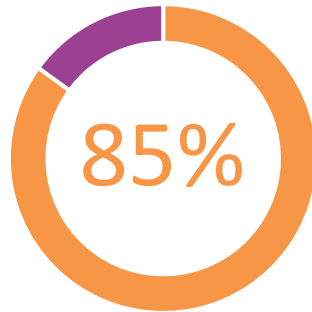
Des actions et/ou structures d'aide pour renforcer le lien social et lutter contre l'isolement et la solitude au niveau local



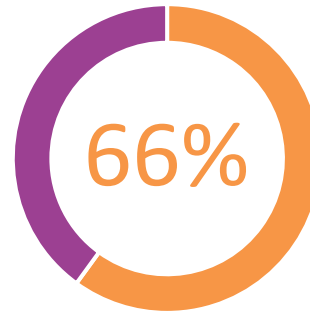
des Français jugent essentiel ou important que cela soit mis en place à l'avenir.

# 4/ Une couverture sociale étendue

Reflet de la fragmentation croissante des façons de mener sa vie et de la volonté de pouvoir composer soi-même son programme de mieux vivre, une volonté d'extension du programme de soins remboursé



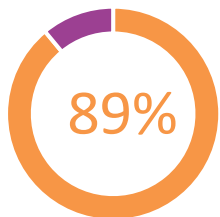
des Français auraient envie de bénéficier d'une couverture sociale étendue à tous les soins, que tous les types de soins soient remboursés par l'Etat.



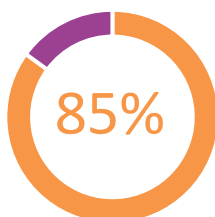
des Français jugent essentiel ou important une meilleure prise en charge des médecines alternatives à l'avenir.

# 5/ Personnalisation des services et des soins

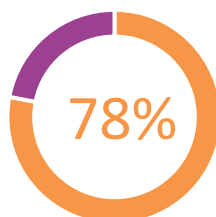
Reflet de la fragmentation croissante des façons de mener sa vie et de la volonté de pouvoir composer soi-même son programme de mieux vivre, une demande de programmes adaptés à soi et ses besoins spécifiques



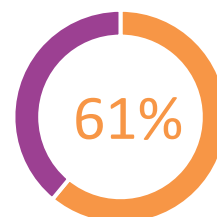
Auraient envie d'être suivi par un **médecin** ou un **interlocuteur santé** qui les connaisse bien et les accompagne dans le temps



Auraient envie de bénéficier d'une **couverture santé totalement personnalisable** selon leurs besoins et flexible dans le temps



Jugent essentiel ou important d'avoir accès à plus de **solutions de logement adaptées** à leurs besoins spécifiques (logement adapté à votre état de santé/à des pathologies, résidences seniors, résidences jeunes...)

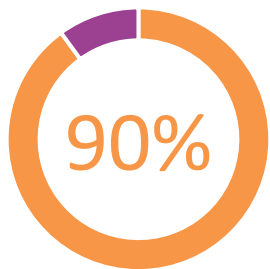


Jugent essentiel ou important d'avoir accès à plus d'offres de **produits et services spécifiquement adaptés à vos usages et modulables** selon leurs besoins (location de produits plutôt qu'avoir à les acheter, abonnement à des équipements de santé, assurance à l'usage...)

**67%** estiment essentiel ou important d'avoir des conseils, d'accompagnement et d'infrastructures liés à **l'activité physique** et **53%** Des conseils et de l'accompagnement liés à **l'alimentation**

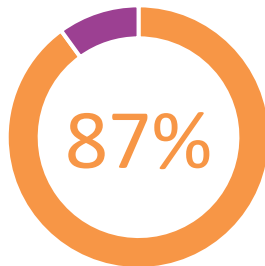
## 6/ Soins à destination de publics spécifiques

Enfin, une volonté de soins à destination de publics spécifiques, traduisant là encore une volonté de personnalisation mais également la place croissante occupée dans le débat public par un certain nombre de problématiques sociétales qui touchent tout le monde (vieillesse de la population, inclusivité...)

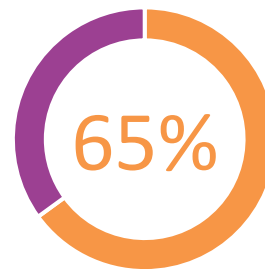


des Français estiment essentiel ou important de bénéficier d'un meilleur accompagnement dans la vieillesse

(Davantage plébiscité par les 55-75 ans)



des Français estiment essentiel ou important de bénéficier d'un meilleur accompagnement dans le handicap



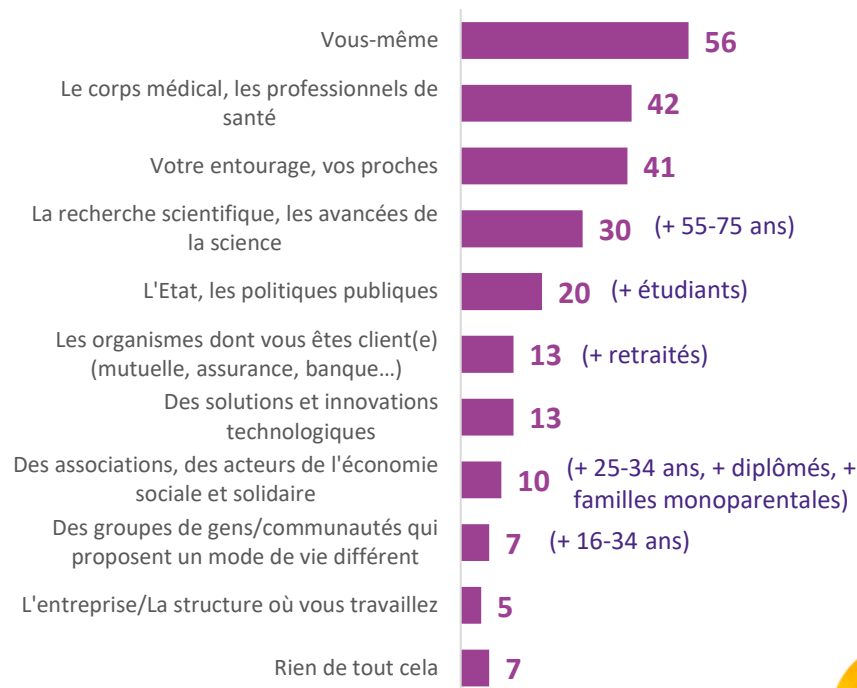
des Français estiment essentiel ou important de bénéficier de plus de conseils et d'accompagnement pour les parents (soutien ponctuel, coaching parental, gestion des écrans...)

(Davantage plébiscité par les parents d'enfants de 0 à 5 ans et les familles monoparentales)

# Une multitude d'acteurs plébiscités pour accompagner ce changement

Si pour mieux vivre demain, les Français comptent avant tout sur eux-mêmes (56%) et leur entourage (41%), d'autres acteurs ont également une place à prendre, voire sont attendus par certains publics .

Q34. Pour vous aider à mieux vivre demain, vous compteriez en priorité sur... ?



# Une multitude d'acteurs plébiscités pour accompagner ce changement

*Etabli, officiel*

## LES INSTITUTIONNELS

Structures étatiques et parapubliques

- Des mesures protectrices financières et matérielles
- Un investissement progressif du territoire de la prévention (obésité, cancer, PNNS...)
- **Super Etat-Providence sous le Covid-19**
- Une « plateformisation » digitale en cours



## LES ACTEURS DE SANTÉ TRADITIONNELS

Assurances, mutuelles  
Laboratoires et fabricants

- Couverture et prévention
- Extension du domaine de garanties
- Innovation produit

## E-GALAXIE

Start-ups et entreprises de la e-santé

- Plateformes et applications ciblées par problème, risque ou cible
- Des outils de détection, facilitation, réconfort, coaching

**L'INDIVIDU  
ET SES PROPRES  
RESSOURCES**

## LES ENTREPRISES

- Interne : initiatives RH depuis le Covid-19, en faveur du bien-être des collaborateurs (diagnostic, suivi...) ou du don
- Externe : un discours « mieux-vivre » de plus en plus présent sur certaines catégories (sport, alimentation, hygiène-beauté...)

## LES ALTERNATIFS

Réseaux alternatifs  
Gourous et mentors  
Groupe de pairs, communautés

- Inspiration et ressourcement, soutien
- Proposition d'autres activités, autres processus de bien-être
- Spiritualité et autre mode de vie

## LES NOUVELLES SOLIDARITÉS

Particuliers  
Associations  
Marques et entreprises

- Initiatives d'entraide de proximité et/ou communautaires : entraide locale de citoyens, création d'associations d'urgence, nouveaux collectifs, communautés religieuses...
- Initiatives de marques privées : productions réorientées ou services d'urgence (masques, gels HA, respirateurs, hôtels d'accueil pour quarantaine...)

*Informel / émergent*



## → Il ressort des attentes exprimées 4 grands enseignements :

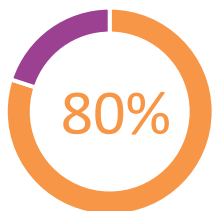
- Une volonté que le système de santé fasse plus pour les individus, en lien avec un champ du mieux vivre plus holistique
- Le besoin de se sécuriser vis-à-vis d'un avenir sombre à travers des solutions de prévoyance et d'anticipation des risques
- Un besoin fort de solutions personnalisées, adaptées à soi, son mode de vie et son environnement local, dans la mesure où chaque individu bâtit son propre programme de mieux vivre
- De nombreux acteurs légitimes pour adresser ces problématiques de mieux vivre



## **III bis. Focus sur les attentes des adhérents mutualistes**

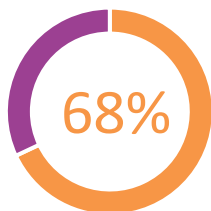
# Attentes vis-à-vis des organismes dont les Français sont clients, dont les mutuelles

13% des Français comptent sur les organismes dont ils sont clients (mutuelle, assurance, banque...) pour vivre mieux demain. Ils plébiscitent notamment, plus que le reste des Français :



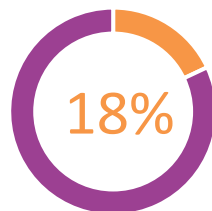
d'entre eux auraient envie de se voir proposer **des solutions de prévoyance**

(vs 73% des Français)



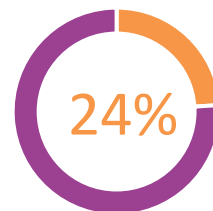
d'entre eux jugent essentiel ou important de se voir proposer à l'avenir une **offre de produits/services modulables et adaptés à leurs besoins**

(vs 61% des Français)



d'entre eux auraient très envie de se voir proposer **un système de bonus attribué aux personnes respectant les mesures de santé préconisées par l'Etat**

(vs 13% des Français)

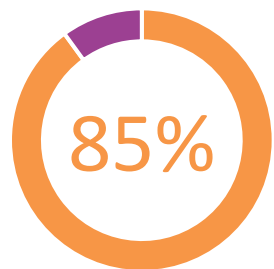


d'entre eux jugent essentiel de se voir proposer des **actions et/ou structures d'aide pour renforcer le lien social et lutter contre l'isolement** et la solitude au niveau local

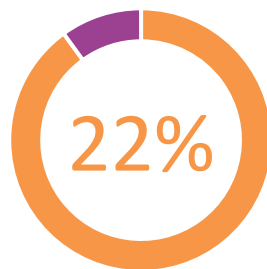
(vs 18% des Français)



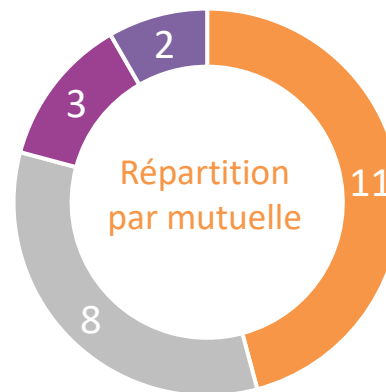
# Les adhérents VYV dans notre échantillon



des Français sont  
couverts par une  
mutuelle



d'entre eux sont  
adhérents VYV



- Harmonie Mutuelle
- MGEN
- MNT
- MGEFI

# Profil des adhérents VYV

## Profil sociodémographique :

- **Un peu plus jeunes** que la moyenne des Français (19% de 16-24 ans vs 14%, 43,4 ans vs 45,2 ans)
- **Plus diplômés** ((61% de diplôme supérieur au Bac vs 50%), **plus CSP+** (43% vs 32%), disposent **plus de hauts revenus** ((37% plus de 36000€ annuels nets vs 29%) et sont davantage propriétaires (64% vs 56%)
- **Plus actifs** ((68% vs 59%), plus salariés (65% vs 55%), notamment du **public** (49% vs 29% vs 51% de salariés du privé vs 71%)
- **Plus de familles avec enfant** (44% vs 36%) dont légèrement plus de familles monoparentales (8% vs 5%).

## Etat d'esprit :

Les adhérents VYV ont, dans la moyenne des Français le sentiment d'être à leur place dans la société (75%) mais oubliés dans le débat politique et social (69%) et **sous pression** (56%). Ils ont en revanche, plus que la moyenne, le sentiment d'être valorisés pour ce qu'ils sont (45% vs 38%), compris par les médias (27% vs 18%) et bien protégés (en matière d'emploi, de santé, de justice...) (66% vs 56%). S'ils restent globalement pessimistes comme le reste des Français, ils se disent **plus confiants dans l'avenir de la France** (46% vs 40%) **et du monde** (36% vs 28%). **Ils affichent une note de mieux vivre de 13,2/20 (vs 12,8/20).**

En lien sûrement avec leur appartenance forte au service public, ils considèrent davantage que **c'est à l'Etat d'imposer par les lois et la fiscalité un projet de société pour tous**, même si cela limite parfois les libertés individuelles (71% vs 61%) et souhaitent légèrement plus que les pratiques de santé non reconnues / non validées par l'Etat (médecines alternatives, médecines douces...) soient interdites en France (35% vs 28%).

## Rapport à la santé :

75% d'entre eux s'estiment en **bonne ou excellente santé** (vs 69% total Français), même s'ils sont un peu plus nombreux à renoncer à se soigner tout le temps ou souvent faute de moyens (19% vs 14%).

Comme la moyenne des Français ils **font majoritairement confiance à la médecine officielle** pour être en bonne santé aujourd'hui (65%), **suivie par les médecines alternatives** (30%) **et l'automédication** (25%). Ils font légèrement plus confiance à des guides, enseignants et coachs (6% vs 3%).

# Attentes des adhérents VYV

## Attentes pour demain :

A l'avenir, les adhérents VYV ont plus que la moyenne des Français :

- Envie de vivre plus déconnectés (66% vs 60%) et de limiter leur temps devant les écrans (70% vs 64%)
- Besoin de trouver du sens à travers une philosophie de vie qui guide leur vie quotidienne (71% vs 64%)
- Envie de lien à travers une appétence plus forte pour **participer à des projets associatifs**, collaboratifs avec des gens autour d'eux (66% vs 58%), pour **partager un logement ou un lieu de vie** favorisant la mixité sociale (52% vs 44%) et **améliorer l'entraide et la convivialité entre voisins** dans leur cadre de vie (27% vs 22%)

Plus avides de **tester des nouvelles pratiques** pouvant avoir un impact positif sur leur santé (47% vs 41%), **ils sont plus sensibles aux solutions tech de santé** – en lien avec le fait que cette cible contient davantage de jeunes :

- Je suis favorable à l'utilisation d'applications ou de plateformes en ligne pour gérer ma santé : 53% sont d'accord (vs 46%)
- Avoir accès à des produits/services encore plus adaptés en partageant davantage leurs données personnelles : 51% en auraient envie à l'avenir (vs 44%)
- Être parmi les premiers à tester des innovations scientifiques et technologiques pour améliorer leur quotidien : 50% vs 39%
- Avoir recours à la télémédecine : 49% vs 42%
- Augmenter leurs capacités physiques ou cognitives grâce à la tech : 57% vs 49%
- Faire modifier leur ADN : 30% vs 23%
- Utiliser des appareils technologiques innovants qui analysent différents paramètres du corps afin de détecter à l'avance de futurs problèmes de santé et recommander des soins/pratiques pour anticiper ceux-ci : 55% vs 49%

**→ Chez les adhérents mutualistes, l'expression d'un attachement à un organisme de service public protecteur, à travers des solutions de prévoyance et un système de bonus par exemple. En transversal, une envie très forte de plus de lien social et de personnalisation.**



## **IV. Typologie du mieux-vivre**

### **A. Cartographie globale**



# Variables actives

Les questions qui définissent les groupes (hétérogénéité entre les groupes et homogénéité intra-groupe) couvrent 3 thématiques; elles sont structurantes et clivantes.

## 1. ETAT D'ESPRIT

Satisfaction vis-à-vis de sa vie (Q4)

Confiance dans son avenir personnel (Q5)

Confiance dans l'avenir de la France (Q9)

## 2. BIEN-ETRE SOCIAL

Dans la société actuelle, vous diriez que vous avez le sentiment...

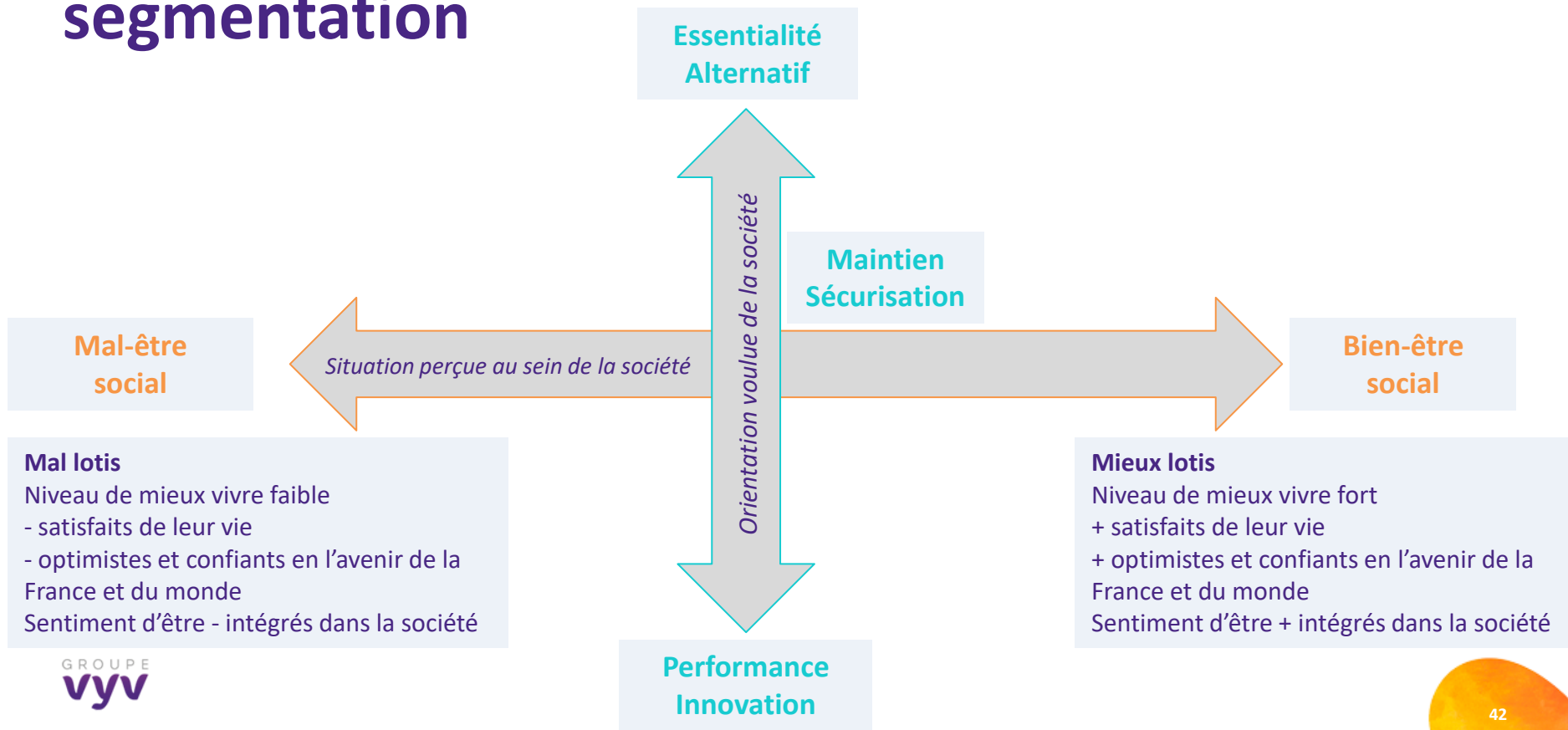
- D'être à votre place
- D'être valorisé pour ce que vous êtes
- D'être sous pression
- D'être oublié(e) dans le débat politique et social
- D'avoir la possibilité de progresser socialement

## 3. PROJECTION SOCIETALE (ITEMS CLIVANTS PAR SCÉNARIO)

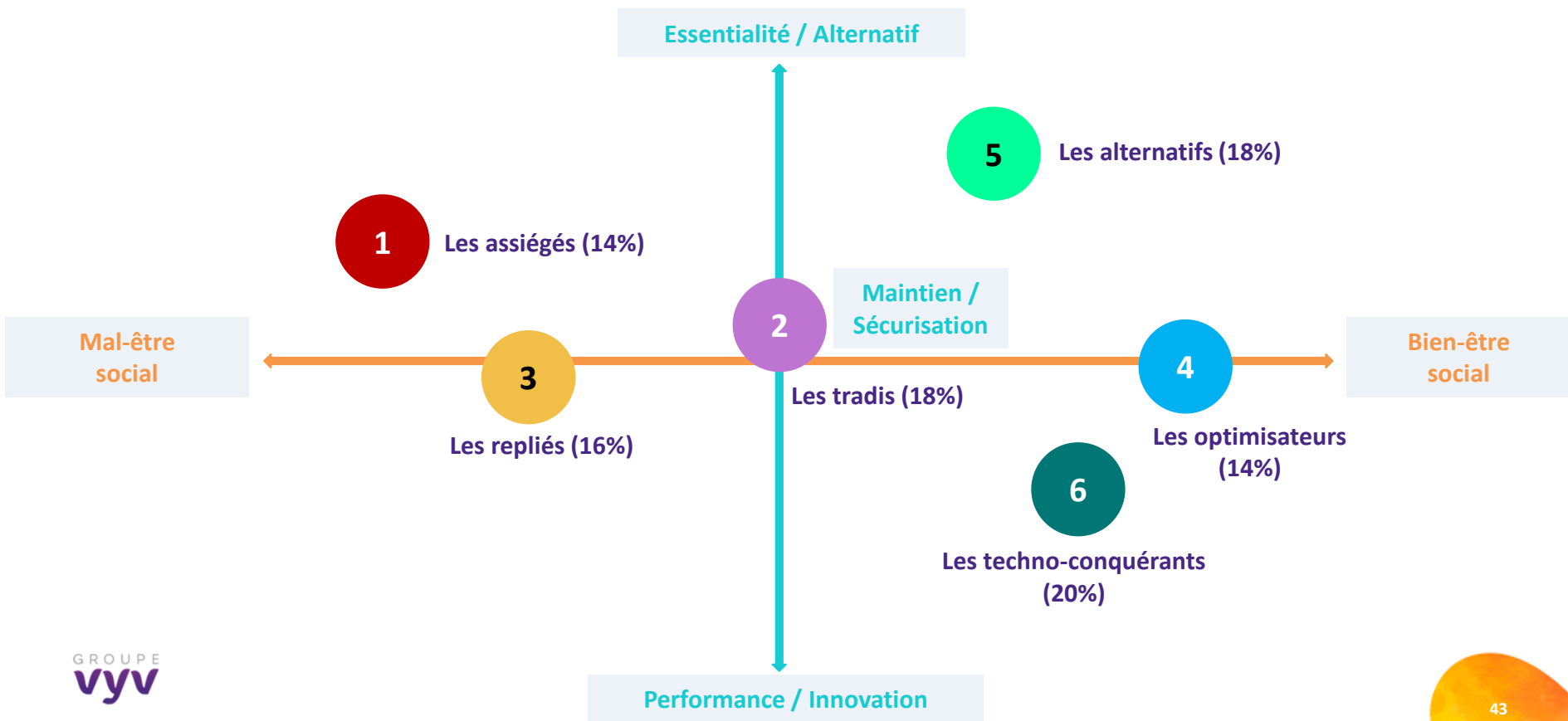
1. C'est à l'Etat de remettre de l'ordre en France pour que chacun se sente vraiment en sécurité.
2. La mondialisation est une menace pour l'identité française.
3. C'est à l'Etat d'imposer par les lois et la fiscalité un projet de société pour tous, même si cela limite parfois les libertés individuelles.
4. Les progrès technologiques sont en train de détruire nos vies (pollution, robotisation de l'emploi...).
5. Aujourd'hui c'est le moment de changer radicalement notre mode de vie aussi bien pour les hommes que pour la planète.
6. J'aimerais vivre au sein d'une communauté de personnes dont je partage le mode de vie et les valeurs tournés vers plus de sobriété.
7. Tant que la réussite matérielle sera la priorité, le monde n'évoluera pas dans le bon sens.
8. La croissance économique doit être la priorité de la France pour les prochaines années.
9. Je suis convaincu(e) que la technologie permettra de trouver des solutions à tous les problèmes actuels et à venir (crise écologique, maladies...).
10. L'avenir de la France passe par sa capacité à innover et à être à la pointe de la technologie.



# Cartographier le mieux-vivre : axes de la segmentation



# Les Français se divisent en 6 groupes



# Centre de gravité des groupes

+ femmes, + seuls, + revenus inférieurs, + de CSP-, - diplômés

**Ca va très mal**

- Très insatisfaits de leur vie et peu confiants dans l'avenir avec une crainte forte de dégradation à venir pour leur qualité de vie et leur situation financière
- Groupe totalement coincé socialement et extrêmement sous pression
- Niveau de mieux vivre faible

Les assiégés

1

Essentialité / Alternatif

Les alternatifs

5

+ femmes, + 16-34 ans, + diplômés, + parents d'enfants de 0 à 3 ans

**Ca va bien**

- Satisfaits de leur vie et confiants dans leur avenir perso
- Sentiment d'être valorisés et de pouvoir progresser socialement, moins sous pression
- Niveau de mieux vivre moyen et fort

+ d'hommes, + jeunes, + actifs notamment salariés à plein temps, + revenus supérieurs, + couples avec enfant

**Ca va très bien**

- Satisfaits et confiants vis-à-vis de leur situation perso (y compris situation financière qui va s'améliorer)
- Sentiment d'être valorisés et de pouvoir progresser socialement
- Plus confiants dans l'avenir de la France et du monde
- Niveau de mieux vivre fort

Mal-être social

Les repliés

3

Les tradis

2

Maintien sécurisation

Les optimisateurs

4

Bien-être social

+ jeunes, un peu + de chômeurs et d'employés, + salaires inférieurs, + seuls

**Ca va mal**

- Insatisfaits de leur vie et peu confiants dans leur avenir
- Redoutent un peu + une dégradation de leur qualité de vie et situation financière
- Sentiment de ne pas être valorisés, de ne pas pouvoir progresser socialement et d'être sous pression
- Niveau de mieux vivre faible et moyen

+ femmes, + 55-75 ans, + retraités, + couples sans enfant

**Ça va correctement**

- Satisfaction et confiance dans leur avenir perso, craignent un peu la dégradation de leur qualité de vie et leur situation financière
- Sentiment de ne pas pouvoir progresser socialement mais moins sous pression
- Niveau de mieux vivre moyen

6

Les techno-conquêteurs

+ d'hommes, un peu + diplômés, un peu + de cadres et de retraités, + revenus supérieurs

**Ca va très bien**

- Très satisfaits de leur vie et confiants dans leur vie perso, leur qualité de vie et leur situation financière à venir
- Sentiment d'être valorisés et de pouvoir progresser socialement, d'être pris en compte dans le débat politique et social, - sous pression
- Plus confiants dans l'avenir de la France et du monde
- Niveau de mieux vivre fort

Performance / Innovation

# Priorités de vie

Plus important pour eux de s'entourer de gens bienveillants, ralentir, **s'accomplir et trouver du sens, affirmer des valeurs**, vivre + en accord avec la nature et consommer moins

Moins important de profiter de la vie moderne et se dépasser  
→ Une **recherche forte de sens** notamment à travers l'adoption d'un mode de vie plus écolo

Les assiégés

1

Essentialité / Alternatif

Les alternatifs

5

- Plus important de s'entourer de gens bienveillants, ralentir, **vivre + en accord avec la nature, trouver du sens**, avoir une vie cohérente avec ses valeurs, **consommer moins**
- Moins important de réussir matériellement et profiter de la vie moderne

Mal-être social

Les tradis

2

Maintien sécurisation

Les optimisateurs

Plus important de **réussir matériellement, se dépasser**, réaliser des projets innovants, profiter de la vie moderne mais aussi ralentir et **faire évoluer la société dans le bon sens**

Les repliés

3

Cherchent à s'entourer de gens bienveillants, **construire une vie stable** qui assure la sécurité des siens et ralentir

Les techno-conquérants

4

Bien-être social

- Plus important **d'affirmer des valeurs, une identité**, s'entourer de gens bienveillants, construire une vie stable, ralentir
- Moins important de se dépasser, de profiter de la vie moderne et de consommer moins

6

- Plus important de **profiter de la vie moderne**
- Moins important de vivre + en accord avec la nature, trouver du sens, ralentir, avoir une vie cohérente avec ses valeurs, consommer moins

Performance / Innovation

# Perception de la société actuelle et à venir

Société actuelle perçue comme anxiogène : mondialisation = menace, le progrès tech détruit nos vies.

Un **double-mouvement** pour demain :

- 1/ **Importance de changer radicalement de modèle** et utilité des mouvements contestataires, attrait pour la vie en communauté tournée vers la sobriété,
- 2/ **Le rôle de l'Etat comme protecteur** (+ que comme prescripteur)

Le progrès tech détruit nos vies

**Intérêt fort pour un changement radical de modèle**, importance des mouvements contestataires pour faire bouger les choses et attrait pour la vie en communauté tournée vers la sobriété

**Rôle de l'Etat en tant que protecteur** via le service public (revenu universel, accès à l'éducation & la culture par ex)

Essentialité / Alternatif

Les alternatifs

5

Les assiégés

1

Les tradis

2

Maintien sécurisation

Les optimisateurs

4

**Etat fort** qui met de l'ordre, industrie française privilégiée, modèle classique de croissance

Mais **ouverts à plusieurs orientations sociétales dans une certaine mesure** :

- Individualisme, audace & flexibilité plébiscitées et importance de l'innovation et de la tech
- Expérimenter un modèle de société plus vertueux

Mal-être social

Les repliés

3

Perception globalement négative de la société, en repli sur toutes les attitudes sociétales  
Manque de visibilité pour demain

Société actuelle anxiogène : mondialisation = menace, le progrès tech détruit nos vies  
Une direction claire pour demain : **rôle fort de l'Etat** qui doit remettre de l'ordre, privilégier l'industrie française, jouer son rôle dans l'innovation et la croissance économique, besoin d'un leader fort

Volonté de retrouver un **mode de vie + traditionnel**  
En mineur, une velléité de + d'autonomie locale

Les techno-conquéranants

6

Modèle classique de société : croissance comme priorité, mondialisation bénéfique, **Etat fort** qui impose un projet de société  
Un axe fort sur la **capacité de la France à innover et croyance forte dans la tech/science salvatrice** qui réglera tous les problèmes

Performance / Innovation

# Attentes pour demain

- **Volonté d'améliorer leur situation financière**
- **Diminuer la pression** : vie + déconnectée, + simple, + au contact de la nature
- **Trouver du sens**, à travers une philosophie de vie, notamment grâce à des groupes/communautés et en **affirmant des valeurs, une identité**
- Volonté **d'être plus autonome** - ils comptent + sur eux-mêmes pour mieux vivre demain

Les assiégés

1

Essentialité / Alternatif

- Un **mode de vie plus alternatif/essentiel** : vivre + au contact de la nature, vivre + déconnecté, Avoir une vie + simple, + frugale, de faire + de choses soi-même, de participer à des projets assos
- Dimension sociale avec un meilleur accès à l'éducation et la culture
- Pour cela, ils comptent + sur eux-mêmes, leur entourage et des acteurs de l'ESS

Les alternatifs

5

Les tradis

2

Maintien sécurisation

Les optimisateurs

- **Volonté d'améliorer leur rythme de vie**
- **Démarche d'expérimentation** avec un intérêt pour presque toutes les propositions comme privilégier le local dans leur mode de vie, vivre + au contact de la nature mais aussi retrouver un mode de vie + traditionnel, meilleur accès à la culture & l'éducation...
- Comptent + sur des solutions tech et les entreprises où ils travaillent pour mieux vivre demain

Mal-être social

Les repliés

3

Un **groupe en repli qui souhaite surtout s'occuper davantage de soi** et construire une vie stable et sécurisante (amélioration de leur vie pro). Sont donc moins dans un changement de modèle et ont moins envie de vivre + déconnecté, dans la nature

- **Volonté d'améliorer leur situation financière**
- Volonté de retrouver un **mode de vie + traditionnel**

Les techno-conquérants

6

- **Croyance accrue dans la tech/ science** à travers la volonté d'être parmi les 1ers à tester des innovations scientifiques et tech, **d'utiliser + la tech dans tous les domaines de leur vie**, ils comptent + sur la recherche scientifique pour mieux vivre demain
- En faveur d'un meilleur accès à l'éducation/culture et de solutions logement

Bien-être social

Performance / Innovation

# Rapport à la santé

- Perception d'un système de santé qui se dégrade
- Etat de santé pas satisfaisant pour plus de la moitié d'entre eux
- 56% renoncent à se soigner dont 26% tout le temps ou souvent, sont - couverts par une mutuelle
- ½ a au moins une addiction
- Pour eux, être en bonne santé c'est + être le moins stressé possible et se maintenir en bonne forme psy
- En ont assez des injonctions mais ont aussi + de mal à savoir ce qui est bon ou pas
- Font - confiance à la médecine officielle et + aux médecines alternatives

Les assiégés

1

Essentialité / Alternatif

Les alternatifs

- Etat de santé excellent + bon
- 8% renoncent à se soigner tout le temps ou souvent
- Vision + holistique de la santé : + être vigilant sur les produits que l'on consomme
- Essaient de se soigner de façon plus naturelle, + confiance dans les MA



Les tradis

Maintien sécurisation

Les optimisateurs

- Etat de santé excellent + bon
- 16% renoncent à se soigner tt le temps ou souvent (dans la moyenne), ont + le sentiment d'être bien couverts
- Être en bonne santé : + être vigilant sur les produits qu'on consomme
- Ont + confiance dans des solutions tech pour être en bonne santé
- Ouverts à l'utilisation d'applis pour gérer leur santé, à l'essai de nouvelles pratiques santé...

2

Mal-être social

Les repliés

3

Perception d'un système de santé qui se dégrade et ne les couvre pas bien  
Etat de santé moins satisfaisant que la moyenne  
51% renoncent à se soigner dont 15% tout le temps ou souvent, sont - couverts par une mutuelle  
Sont + dépendants aux écrans  
Pensent - à leur santé dans différents domaines de leur vie et sont - vigilants sur les produits consommés pour être en bonne santé

- Sentiment d'un système santé qui se dégrade
- Etat de santé excellent + bon
- 6% renoncent à se soigner tout le temps ou souvent
- Vision classique de la santé : ne pas être malade et contrôler son état de santé régulièrement
- Ont + confiance dans la médecine officielle

Les techno-conquêteurs



Bien-être social

- Etat de santé excellent + bon
- 8% renoncent à se soigner tout le temps ou souvent, ont + le sentiment d'être bien couverts
- Système actuel perçu en adéquation avec leur façon de se soigner
- Font + confiance à la médecine officielle pour être en bonne santé
- + favorables à des solutions tech pour gérer leur santé



Performance / Innovation



# Attentes santé

- Volonté d'améliorer leur santé physique et mentale, notamment réduire le stress → meilleure prise en charge de la santé mentale et santé des travailleurs, renforcer leur organisme avec des produits spécialisés, protection face aux risques environnementaux
- Plus d'autonomie : en ont assez des injonctions santé et défiance vis-à-vis de la médecine officielle (vaccins, médicaments...) → volonté de pouvoir choisir leur programme de soins selon leurs convictions, voter pour les soins remboursés, d'une couverture santé étendue à tous les soins, d'essayer de nouvelles pratiques (méditation, luminothérapie...), d'une meilleure prise en charge des médecines alternatives
- Besoin d'accompagnement car ont du mal à savoir ce qui est bon ou mauvais pour leur santé → Interlocuteur santé

- Volonté d'autonomie et de détachement du système de santé officiel : se soigner de façon plus naturelle, faire + de choses soi-même
- Protection face aux risques environnementaux

Essentialité / Alternatif

Les assiégés

Les alternatifs

5

Les tradis

Maintien sécurisation

Les optimisateurs

2

4

Mal-être social

Les repliés

3

Les techno-conquérants

6

- Face à un système de soin dégradé, urgence de renationaliser des secteurs-clés de la santé, enseigner les bonnes pratiques, moderniser le système de santé grâce aux nouvelles technologies et d'une couverture santé étendue à tous les soins, meilleur accès aux soins sur tout le territoire
- Plus d'accompagnement car volonté de prendre + soin d'eux mais pensent moins à leur santé dans tous les domaines de leur vie → couverture santé personnalisable, interlocuteur santé
- Meilleure prise en charge de la santé mentale et santé des travailleurs

- Face à un système santé qui se dégrade, attente d'une modernisation du système de santé via les nouvelles technologies, renationalisation des secteurs-clés de la santé, enseigner les bonnes pratiques
- Rôle fort de l'Etat et du corps médical demain → meilleur accès aux soins, protection face aux risques environnementaux
- Interlocuteur santé et meilleure prise en charge de la santé des travailleurs

Favorables à l'utilisation de solutions tech pour monitorer, soigner, gérer leur santé (télémédecine, analyse et anticipation des problèmes de santé) et celle de leurs proches (personnes dépendantes)

- Importance d'un programme de santé prescrit par l'Etat : renationalisation, modernisation, couverture santé étendue à tous les soins, bonus gouvernemental, pratiques non reconnues interdites
- + rôle de l'innovation du privé
- Place croissante de la santé dans leur vie → volonté de dépenser +, de s'occuper + de soi et d'intégrer leur santé dans toutes les dimensions de leur vie
- Démarche d'expérimentation : essai de nouvelles pratiques (se soigner naturellement, faire + soi-même...) et intégration de solutions tech
- Solutions personnalisés : couverture santé personnalisable, pouvoir voter pour les soins, interlocuteur privilégié, coaching...
- Meilleure prise en charge de la santé mentale, santé des travailleurs et prévention face aux risques environnementaux

Performance / Innovation



## **IV. Typologie du mieux-vivre**

### **B. Les futurs souhaités**

# Une fragmentation croissante des systèmes de pensée qui façonnent des stratégies divergentes de mieux vivre

Si les individus partagent un objectif commun, celui de mieux vivre, leurs façons de voir le monde (notamment les causes et conséquences de l'enlisement du présent) et leurs projections sur la direction qu'il doit prendre sur des sujets-clés (économie, écologie tech...) les divisent de plus en plus, façonnant des stratégies de vie et des programmes de mieux vivre bien distincts.

Si **80%** des Français sont d'accord avec l'affirmation selon laquelle « tant que la réussite matérielle sera la priorité, le monde n'évoluera pas dans le bon sens »,

**74%** sont dans le même temps d'accord pour dire que « la croissance économique doit être la priorité de la France pour les prochaines années » !

Si **64%** des Français sont d'accord pour affirmer que « les progrès technologiques sont en train de détruire nos vies (pollution, robotisation de l'emploi...) »,

**56%** d'entre eux est aussi convaincue que « la technologie permettra de trouver des solutions à tous les problèmes actuels et à venir (crise écologique, maladies...) ».

Si pour **63%** des Français « la mondialisation est une menace pour l'identité française »,

pour **39%** d'entre eux, elle apportera « toujours plus de bénéfices que d'inconvénients ».

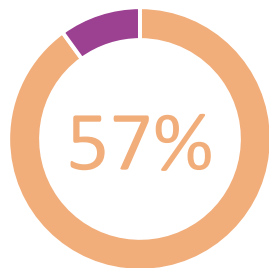
# Rappel des scénarii

Une part importante de notre étude consistait à soumettre à l'évaluation des répondants trois scénarii pour le futur, trois modèles de société qu'ils souhaiteraient voir advenir. Chacun des trois systèmes (qui n'ont pas été nommés pour les répondants) était associé à un certain nombre d'items décrivant trois grands types d'orientation que pourrait prendre la société française dans ses différentes dimensions (système politique, système économique, modes de vie et de consommation, relations aux autres...), ainsi que des propositions associées d'évolution du système de santé et de la façon de se soigner.

- **Scénario techno-progressiste** : objectif principal : vivre intensément, à travers un accent mis sur la technologie et l'hybridation au service de la performance individuelle
- **Scénario néo-conservateur** : objectif principal : vivre en sécurité, à travers un accent mis sur la cohésion nationale, un pacte social refondé sur une identité, des traditions et des valeurs fortes
- **Scénario d'écologie sociale** : objectif principal : vivre autrement, à travers un accent mis sur le respect de la nature et du biorythme, l'autonomie, l'ultra local et la solidarité du groupe

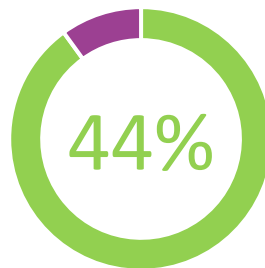
# Score global d'attrait par scénario

Un scénario central  
plébiscité par une  
majorité de Français

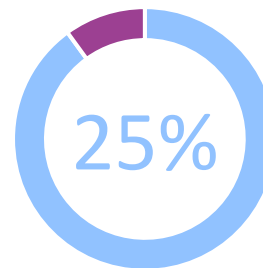


des Français sont  
attirés par le scénario  
**néo-conservateur**

2 directions divergentes du progrès



par le scénario  
**d'écologie sociale**



par le scénario  
**techno-progressiste**

# Marqueurs du scénario néo-conservateur

Pour les tenants de ce scénario, mieux-vivre c'est s'intégrer à un **projet collectif** qui fait sens par rapport à ses valeurs et son identité, dans lequel ils se sentent pris en charge et protégés. Au cœur de ce futur souhaité se trouve **l'idée d'un pacte social refondé, plus protecteur mais aussi plus encadrant des citoyens et de défendre une identité et des traditions** :

- 82% des tenants de ce scénario auraient envie de retrouver un mode de vie plus traditionnel (valeurs familiales, patriotisme national...) (vs 75% des Français)
- 80% au auraient envie de contribuer à renforcer le sentiment de sécurité et d'ordre dans leur quartier/leur ville (vs 73% des Français)
- 47% auraient envie de vivre dans un quartier résidentiel fermé pouvant inclure des services comme une école, un centre de soins, un club de loisirs... (vs 41% des Français)

Dans cette optique, **l'Etat** (pouvant prendre la forme d'un leader fort) **est l'acteur majeur du mieux vivre**, à travers le maintien de l'ordre public, l'imposition d'un projet de société à travers les lois et la fiscalité, un service public renforcé, la protection de l'identité française face à la mondialisation, la préférence nationale dans les choix économiques du pays et la renationalisation de secteurs-clés, notamment la santé.

La **planification nationale**, notamment dans l'éducation à la santé et **la prescription des pratiques médicales** est une facette-clé de ce scénario :

- 67% aimeraient pouvoir bénéficier d'un système de bonus gouvernemental attribué aux personnes qui respectent les mesures de santé préconisées par l'Etat (vs 59% des Français)
- 33% souhaiteraient que les pratiques non reconnues/validées par l'Etat (médecines alternatives, médecines douces...) soient interdites en France (vs 28% des Français).

La **médecine officielle triomphe** : 71% des néo-conservateurs lui font confiance pour être en bonne santé (vs 67% des Français).

Les néo-conservateurs **comptent davantage sur l'Etat et les politiques publiques** (25% vs 20% des Français) **pour vivre mieux demain**.

# Marqueurs du scénario d'écologie sociale

Pour les adeptes de ce scénario, mieux-vivre c'est **rejoindre un groupe qui propose un mode de vie autonome et alternatif par rapport à la croissance et au progrès techno-scientifique**. Face à l'urgence climatique, s'affirme chez eux la **nécessité d'un changement drastique de modèle économique au niveau macro et des modes de vie et de consommation au niveau micro**. Pour faire bouger les choses, activisme, autonomie et résilience sont clés dans ce scénario, qu'ils prennent place à l'échelle individuelle ou au sein de micro-collectifs qui permettent de retrouver un vivre ensemble harmonieux à taille humaine.

Lorsqu'ils se projettent dans l'avenir, 92% ont envie de **privilégier le local dans leur mode de vie** (vs 87% des Français) en ce qu'il est gage de proximité, d'entraide et d'authenticité. 68% ont aussi envie de participer à des **projets associatifs, collaboratifs** avec des gens autour d'eux (vs 58% des Français).

Les tenants de l'écologie sociale axent sans surprise le curseur du changement vers un **mode de vie plus simple, plus slow, plus proche de la nature et plus autonome** : avoir une vie plus simple, plus frugale (73% vs 59% des Français), vivre davantage au contact de la nature, voire en pleine nature (88% vs 77% des Français), vivre de plus en plus déconnecté(e) (74% vs 60% des Français), subvenir de façon de plus en plus autonome à vos besoins (cultiver, fabriquer, réparer vous-même...) (87% vs 79% total des Français).

C'est aussi le cas dans **la santé où le slow, le naturel et l'alternatif dominant** : se soigner de façon plus naturelle (87% vs 70% total Français), se soigner grâce aux médecines alternatives (81% vs 66% total Français), le fait de pouvoir choisir complètement son programme de soins et de santé en fonction de sa philosophie de vie, ses convictions (68% vs 58% total Français) et de faire davantage de choses soi-même concernant sa santé (83% vs 67% total Français).

Dans les mesures à mettre en place dans l'avenir, une **attention forte est portée à la protection de l'humain face aux dangers de la vie moderne** (environnement, écrans, isolement, solitude...), par exemple, une meilleure protection vis-à-vis des risques environnementaux (88% vs 83% total Français), une meilleure prise en charge de l'addiction aux écrans et ses conséquences (74% vs 70%), des actions et/ou structures d'aide pour renforcer le lien social et lutter contre l'isolement et la solitude au niveau local (82% vs 78%) ou encore de l'habitat partagé (54% vs 44% total Français)

Logiquement, pour les aider à mieux vivre demain, les tenants de ce scénario **comptent plus sur eux-mêmes** (62% vs 56%), **leur entourage** (46% vs 41%), des **associations et des acteurs de l'économie sociale et solidaire** (16% vs 10%) et des **groupes de gens/communautés qui proposent un mode de vie différent** (11% vs 7%).

# Marqueurs du scénario techno-progressiste

Pour les tenants de ce scénario, mieux vivre c'est utiliser la technoscience pour dépasser les limites actuelles, corriger les problèmes et inventer une vie qui s'auto-optimise autour de soi. En découle une **croissance dans la toute-puissance de la tech et la science**, dans les possibilités infinies qu'elles offrent et surtout dans leur capacité à résoudre tous les problèmes actuels et à venir.

Dans ce schéma de pensée valorisant la performance, la vitesse, le dépassement de soi, la prise de risque, les notions d'innovation, d'entrepreneuriat mais aussi d'esprit pionnier, d'audace ou encore d'agilité sont clés. Ils valorisent ainsi logiquement les **solutions ultra-personnalisées, agiles et modulables**.

La technologie occupe une place croissante dans leur vie, à travers la **délégation à des assistants virtuels et de l'IA**, particulièrement dans le domaine de la santé où elle permet de **s'augmenter, se monitorer, anticiper les maladies, prendre soin de soi et des autres...**:

- Utiliser de plus en plus la technologie dans tous les domaines de votre vie (santé, équipements de la maison, travail, divertissement...) (86% vs 49% total)
- Faire analyser tous les aspects de votre corps (alimentation, sommeil, cellules, ADN...) pour bénéficier d'un programme de santé totalement personnalisé (79% vs 51% total)

Ils sont également intéressés par une **meilleure prise en charge des conséquences associées à un mode de vie plus tech** (meilleure prise en charge des dommages physiques liés à l'utilisation des écrans (72% vs 67% total Français) et du télétravail (72% vs 64% total Français)) et par de **l'accompagnement personnalisé** : sur l'activité physique (75% vs 67%), l'alimentation (66% vs 53%) ou pour les parents (74% vs 65%), notamment à travers un interlocuteur santé privilégié (78% vs 72%).

Logiquement, pour mieux vivre demain, les techno-progressistes **comptent plus sur la recherche scientifique** (36% vs 30%) et des **solutions et innovations technologiques** (28% vs 13%).



# Porosité entre les scénarii

Si ces 3 scénarii reflètent trois directions différentes du futur, des porosités existent cependant entre elles. En effet, toutes les dimensions d'un scénario ne s'opposent pas nécessairement aux autres scénarii. Ainsi, si un individu tend vers un modèle de société, il peut néanmoins être également attiré par certaines caractéristiques d'un autre modèle et opérer des combinaisons entre ces différentes dimensions. De fait, 22% de Français ont plébiscité 2 ou 3 scénarii.

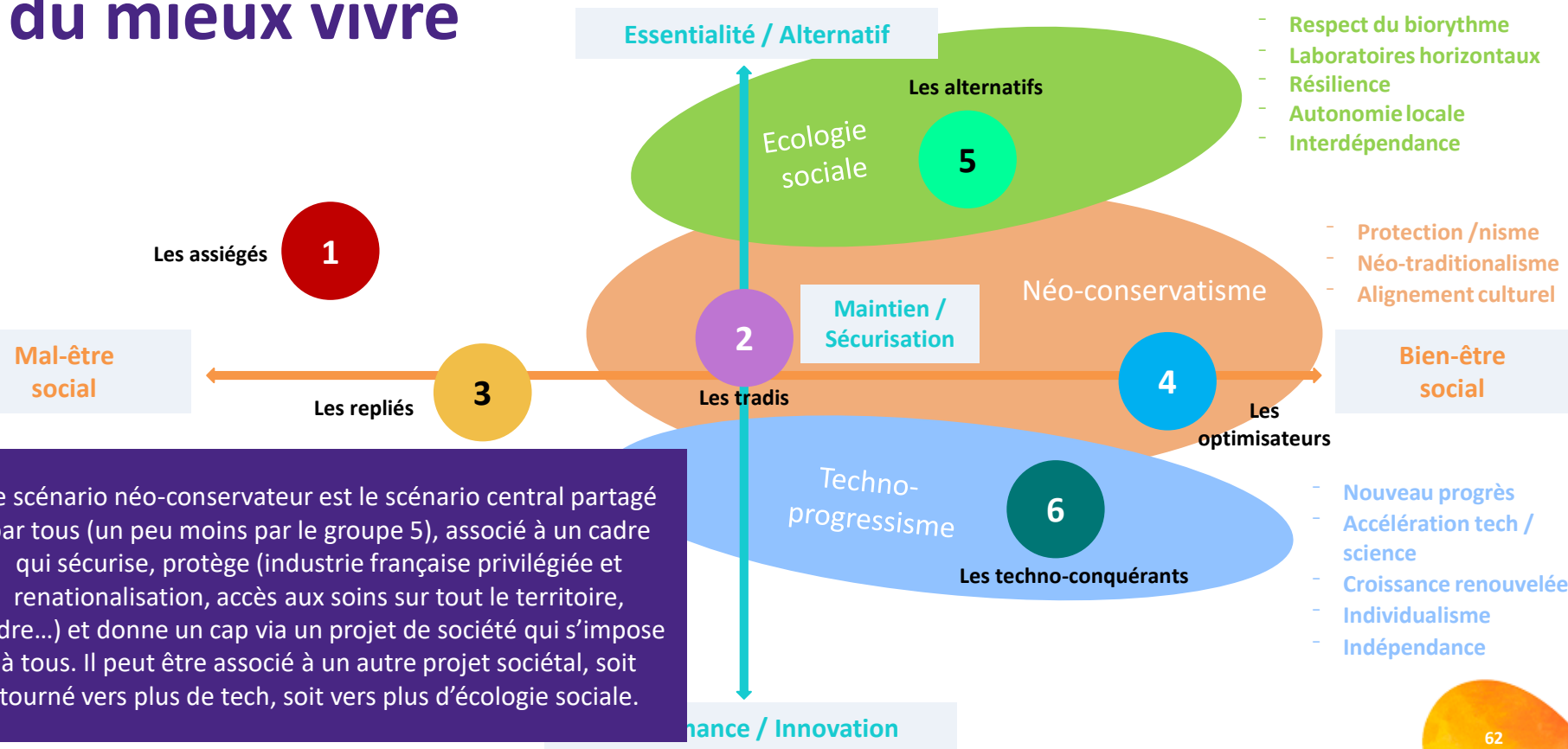
Les tenants des scénarii techno-progressiste et néo-conservateur affichent par exemple plusieurs dimensions communes, telles :

- **L'attachement à un modèle traditionnel de croissance** : la croissance économique doit être la priorité de la France pour les prochaines années : **83% des techno-progressistes** et **80% des néo-conservateurs** (vs **62% des tenants du scénario d'écologie sociale**)
- **L'importance d'un leader charismatique pour diriger la France** (qu'il s'agisse d'un leader politique ou d'un entrepreneur visionnaire) : j'aimerais que la France soit dirigée par un leader qui ait de l'autorité et du charisme, même s'il doit prendre des décisions qui ne correspondent pas toujours à mes idées : **72% des techno-progressistes** et **78% des néo-conservateurs** (vs **54% sur le scénario d'écologie sociale**)

De même, les membres des scénarii techno-progressiste et d'écologie sociale valorisent les mêmes pratiques de santé, pour des raisons différentes :

- **Volonté d'essayer de plus en plus de nouvelles pratiques** qui peuvent avoir un impact positif sur la santé (méditation, luminothérapie, cure detox, jeûne...) : **51% des techno-progressistes** et **54% des écolo-sociaux** vs **34% des néo-conservateurs**), exprimant du côté tech une soif de découverte et d'expériences et du côté écolo-social, la valorisation d'un mode de vie plus slow et alternatif
- **Volonté de pouvoir choisir complètement son programme de soins et de santé** en fonction de sa philosophie de vie, de ses convictions, même si cela va à l'encontre des mesures obligatoires décrétées par l'Etat : **68% des écolo-sociaux** et **63% des techno-progressistes** vs **52% des néo-conservateurs**), exprimant une demande de flexibilité et de modularité du côté tech et un besoin d'autonomie du côté écolo-social

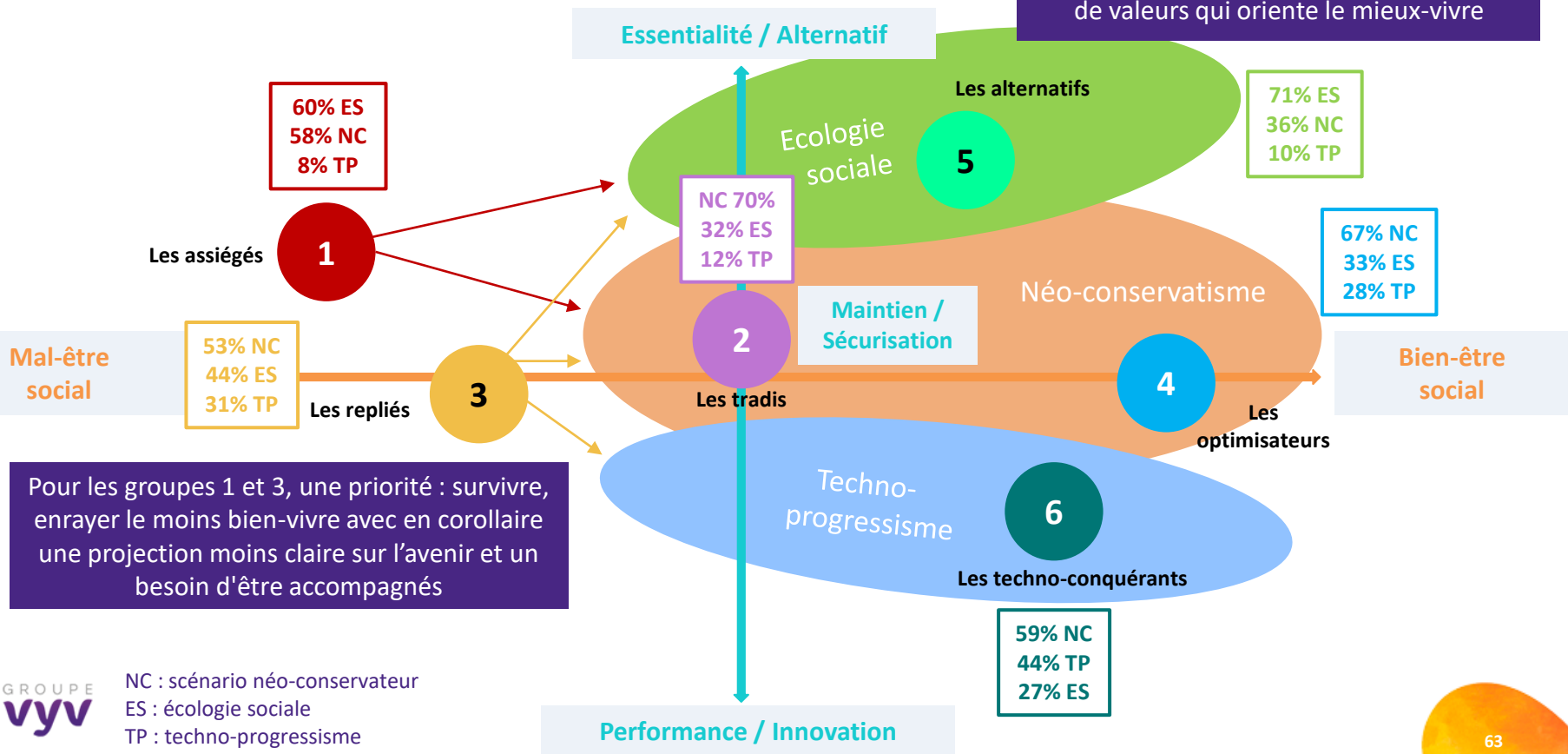
# Projection des scénarii sur la typologie du mieux vivre



Le scénario néo-conservateur est le scénario central partagé par tous (un peu moins par le groupe 5), associé à un cadre qui sécurise, protège (industrie française privilégiée et renationalisation, accès aux soins sur tout le territoire, ordre...) et donne un cap via un projet de société qui s'impose à tous. Il peut être associé à un autre projet sociétal, soit tourné vers plus de tech, soit vers plus d'écologie sociale.

# Trajectoires du mieux-vivre

Pour les autres groupes moins fragiles à aisés, une projection sociétale plus affirmée et le déploiement d'un système de valeurs qui oriente le mieux-vivre





## **IV. Typologie du mieux-vivre**

**C. Deux niveaux de vulnérabilité, deux niveaux de signification très différents du mieux-vivre**

# 2 types de populations aux niveaux de vulnérabilité différents

## MIEUX-VIVRE ?

### 1/ SURVIVRE / enrayer le moins bien-vivre

> Les populations les plus fragiles, pour lesquelles la situation de vie dicte le mieux -vivre



- Personnes en situation de pauvreté
- Personnes en situation de handicap
- Les personnes âgées cumulant les vulnérabilités
- Les jeunes, étudiants mais aussi actifs de moins de 25 ans
- Les parents solos, notamment les mères isolées
- Une partie des indépendants, intermittents, TPE
- Les résidents de « déserts » serviciels



### 2/ Déployer son programme de bien-vivre personnel

> Les populations moins fragiles à aisées, pour lesquelles le système de valeurs oriente le mieux-vivre

Une base commune de qualité de vie

**MAIS**

Des orientations divergentes

« Re-vivre »  
Mieux-vivre essentialiste



Bon-vivre  
Mieux-vivre néo-traditionnaliste



Néo-vivre 2.0  
Mieux vivre post moderniste



# Groupe 1 – Les assiégés

14%

## Profil socio démo

- + de femmes
- + revenus inférieurs, CSP-
- diplômés
- + seuls
- + locataires d'un logement social

## Mots-clés

- Précarité
- Pression ++
- Sentiment d'être pris à la gorge
- Quête de sens
- Quête d'autonomie

## Persona:

*Cécile : 39 ans, auxiliaire de vie, en couple, 1 enfant*

- **Situation financière** : Cécile travaille en tant qu'auxiliaire de vie à Dunkerque et vit dans un logement social. Elle fait très attention à ce qu'elle dépense et peine à joindre les deux bouts chaque mois. La vie coûte de plus en plus cher et elle craint de voir sa situation financière se dégrader encore un peu plus.
- **Rythme de vie et état d'esprit** : particulièrement sous pression, Cécile a le sentiment de ne jamais pouvoir souffler entre son travail et la gestion de son foyer. Elle a l'impression de ne pouvoir compter que sur elle-même et tient bon, elle sait qu'elle ne peut pas craquer. Elle est sensible aux enjeux environnementaux mais n'a ni le temps ni les moyens de s'engager vraiment.
- **Rapport à la santé** : Cécile se préoccupe peu de sa santé, faute de temps et de moyens. Elle ne s'écoute pas tellement. Pour décompresser, elle a tendance à fumer un peu trop. Pour elle, être en bonne santé c'est avant tout réussir à être moins stressée et se maintenir à flot psychologiquement.
- **Attentes pour demain** : Cécile aspire à diminuer la pression de son quotidien, sortir un peu la tête de l'eau (meilleure prise en charge de la santé mentale et de la santé des travailleurs) et aimerait être plus libre, plus autonome dans ses choix (pouvoir voter pour les soins remboursés, couverture santé étendue à tous les soins, meilleure prise en charge des médecines alternatives). Elle souhaiterait pouvoir déménager dans un endroit plus vert et plus calme (vie plus simple,, vie plus déconnectée, en pleine nature) et aspire à trouver plus de sens dans sa vie en participant à son échelle à faire émerger un modèle de société plus respectueux de la planète.

# Groupe 3 – Les repliés

## Profil socio démo

- + jeunes
- + chômeurs et employés
- + salaires inférieurs
- + seuls
- + locataires d'un logement social

## Mots-clés

- **Précarité +**
- **Pression +**
- **Recherche de stabilité et de sécurité**
- **Besoin d'être guidé**

## Persona:

*Cyril : 28 ans, ouvrier dans une usine agroalimentaire, seul*

- **Situation financière** : Cyril travaille en tant qu'ouvrier dans une usine agroalimentaire à Caen. Son salaire lui permet tout juste de vivre et il craint la dégradation de l'emploi dans son secteur et de perdre son travail. Il dépense le strict minimum.
- **Rythme de vie et état d'esprit** : la priorité de Cyril est de construire une vie simple et confortable, être entouré de gens bienveillants. Il dit lui-même que ses ambitions sont modestes. Il n'a pas de perspectives claires pour la société demain, il laisse ces considérations aux hommes politiques et au gouvernement.
- **Rapport à la santé** : Cyril est sous pression. Le travail à l'usine lui donne mal au dos et son travail répétitif le fatigue mentalement. Le soir, il passe de nombreuses heures devant les écrans, surtout à jouer à des jeux vidéos, c'est son moyen à lui de décompresser et puis ça passe le temps. Il ne se préoccupe pas vraiment de sa santé tant qu'il arrive à tenir la cadence.
- **Attentes pour demain** : Cyril aimerait changer de travail, pouvoir mieux gagner sa vie et être moins fatigué. Il aimerait fonder une famille plus tard et pouvoir la faire vivre correctement et en sécurité. Dans sa vie en général, il aimerait être plus libre, par exemple en subvenant de façon plus autonome à ses besoins (faire lui-même, réparer, cultiver, se soigner...). Être davantage accompagné l'inciterait à prendre davantage soin de sa santé (interlocuteur santé, couverture sociale étendue...).

# Au sein de ces groupes, on retrouve certaines populations fragiles

**Certaines populations à risque identifiées sont vraisemblablement contenues dans ces 2 groupes**

- Les Français présentant un indice du mieux vivre de 0 à 10/20
- Les personnes aux faibles revenus (24000€ annuels nets et moins)
- Les locataires d'un logement social
- Les Français présentant un état de santé insatisfaisant (moyen, mauvais ou très mauvais)



# 1/ Les Français avec un indice de mieux-vivre de 0 à 10/20

## Profil sociodémographique :

- **Un peu plus âgés** que la moyenne des Français (48,2 ans vs 45,2 ans)
- **Moins diplômés** et plus nombreux à disposer de **revenus faibles** (52% revenus de 24000€ et moins vs 37% total Français), + d'inactifs et de chômeurs
- **Davantage seuls** (29% vs 19% (1 personne dans le foyer), 50% de seuls vs 37%)

## Etat d'esprit :

- **Sentiment fort d'insatisfaction et de pessimisme** (vis-à-vis de leur vie, de leur avenir personnel, de leur qualité de vie à venir mais aussi de l'avenir de la France et du monde) et de non-considération au sein de la société.

## Rapport à la santé :

- 65% jugent leur état de santé pas satisfaisant (vs 31%) et 55% renoncent à se soigner (vs 38%)
- Ils sont moins bien couverts : 78% ont une mutuelle vs 85%
- Ils sont **plus surmenés, seuls, stressés et déprimés** que la moyenne et se disent plus dépendants à l'alcool, la cigarette et les écrans
- Être en bonne santé signifie davantage pour eux **être le moins stressés possible et ne pas être malades.**

## Attentes pour demain :

- **Leur situation financière et leur santé psychologique sont pour eux 2 points très forts à améliorer dans leur vie.** 62% voudraient tout changer ou changer beaucoup de choses dans leur vie (vs 36%), notamment par rapport à leur cadre de vie, leur travail et leurs relations aux autres.
- **Besoin fort de plus de lien, notamment à travers le fait de :**
  - Avoir des gens sur qui compter
  - Être dans une relation de couple épanouie
  - Avoir des relations plus apaisées avec les gens au quotidien
- **Plus d'accessibilité et d'accompagnement :**
  - Un meilleur accès aux soins sur tout le territoire
  - Un meilleur accompagnement dans le handicap
- Groupe en souffrance psychologique importante, ils attendent une **meilleure prise en charge de la santé mentale**

A l'inverse, une **volonté beaucoup moins marquée de tester de nouvelles pratiques notamment tech**, par exemple :

- Moins envie d'utiliser la tech dans tous les domaines
- Moins envie d'utiliser la télémédecine
- Moins envie de monitorer leur état de santé grâce aux nouvelles technologies

# 2/ Les Français aux revenus faibles (24000€ annuels nets et moins)

## Profil sociodémographique :

- Plus de 16-34 ans
- Un peu plus de province, notamment du Sud-Est de la France
- Moins diplômés, + de CSP- (notamment ouvriers), + d'inactifs et de chômeurs
- Travaillent un peu plus dans une entreprise ou un établissement public
- Davantage seuls

## Etat d'esprit :

Le **contexte actuel représente une menace** : les progrès technologiques sont en train de détruire nos vies (pollution, robotisation de l'emploi...) : 69% vs 64%

**Volonté de changement de modèle** à travers, par exemple :

- Les mouvements contestataires, activistes sont vraiment utiles pour faire bouger les choses : 57% vs 51%
- Le fait d'être plus en affinité avec le scénario d'écologie sociale (49% vs 44%)

## Rapport à la santé :

- + bénéficiaires de la CSS et moins nombreux à avoir une mutuelle (74% vs 85%).
- **Jugent leur état de santé moins bon** que la moyenne et renoncent plus à se soigner faute de moyens
- Ont moins confiance dans médicaments/vaccins
- Pratiquent davantage le **strict minimum en matière de santé** notamment uniquement les soins remboursés et ont moins le sentiment d'être bien couverts
- Sont plus dépendants à la cigarette et aux écrans

## Attentes pour demain :

- **Aspiration à une situation professionnelle plus stable et à l'amélioration de leur situation financière.**
- Moins satisfaits de leur logement, ils sont **en attente de solutions logement** : logement partagé, solutions adaptées à leurs besoins spécifiques
- La solidarité est un domaine du secteur public particulièrement importante pour eux, s'exprimant par une **demande de plus d'accessibilité aux soins à travers une couverture sociale étendue à tous les soins**
- Un besoin de plus de lien à travers des **actions pour lutter contre l'isolement (ils se sentent davantage seuls et se disent moins satisfaits de leurs relations aux autres.)**
- Plus de **solutions et d'accompagnement pour gérer la pression du quotidien et de la vie professionnelle** à travers une meilleure prise en charge de la santé mentale, du bien-être des travailleurs et de l'addiction aux écrans.

# 3/ Les Français locataires d'un logement social

## Profil sociodémographique :

- **Plus d'urbains**, notamment d'Ile-de-France
- **Plus de CSP-** (employés, ouvriers notamment), + d'inactifs et de parents au foyer
- **+ de revenus faibles**
- **+ Seuls**

## Etat d'esprit :

- Ont davantage le sentiment de **ne pas être valorisés dans la société**
- Ont plus que la moyenne, le sentiment que le progrès technologique est en train de détruire leurs vies
- Plébiscitent davantage le revenu universel qui serait un filet de sécurité pour eux.

## Rapport à la santé :

- Ils sont plus bénéficiaires de la CSS et moins nombreux à avoir une mutuelle (69% vs 85%)
- **Renoncent + à se soigner**
- **Un état de santé jugé plus insatisfaisant que la moyenne**
- Ont plus le sentiment de ne pas être bien couverts et sont plus nombreux à ne pratiquer que les soins remboursés
- Sont plus dépendants à la cigarette

## Attentes pour demain :

- **Le logement, et plus largement le cadre de vie, est au centre de leurs attentes pour demain**, à travers la recherche d'un logement qui leur conviennent mieux, d'un environnement de vie plus stimulant. Par conséquent, toutes les solutions logement proposées les attirent :
  - Du logement partagé
  - Des solutions logement adaptées à leurs besoins
  - Voir la possibilité de vivre dans un quartier résidentiel fermé et sécurisé
- Ils sont par ailleurs attentifs à une **meilleure prise en charge de la santé des travailleurs et à un meilleur accompagnement des parents.**

Pour mieux vivre demain ils comptent un peu plus sur des groupes de gens qui proposent un mode de vie différent.

# 4/ Les Français avec un état de santé insatisfaisant (moyen, mauvais ou très mauvais)

## Profil sociodémographique :

- Plus âgés
- Moins diplômés, aux revenus plus faibles, + d'inactifs
- + locataires d'un logement social

## Etat d'esprit :

- Globalement plus pessimistes quant à leur vie, leur avenir et le monde autour d'eux, ils se sentent **moins valorisés dans la société**.
- Ils sont moins convaincus que la moyenne que la technologie permettra de trouver une solution à tous les problèmes actuels et à venir.

## Rapport à la santé :

- **Plus stressés, déprimés, seuls et surmenés que la moyenne et plus dépendants à la cigarette**
- **Renoncent + à se soigner** faute de moyens.
- Ont moins que la moyenne le sentiment d'être bien couverts et que le système de santé est en adéquation avec leur façon de se soigner.
- Être en bonne santé signifie davantage pour eux **ne pas être malades, contrôler régulièrement leur état de santé et être stressés le moins possible**.

## Attentes pour demain :

- Ils valorisent plus que les autres la vieillesse comme domaine d'action important du service public.
- Amélioration de leur santé physique et psychologique
- **Un logement qui convienne mieux et des solutions de logement adaptées à leurs besoins**
- **Un programme de santé personnalisé** (notamment en faisant analyser tous les aspects de leur corps)
- **Un interlocuteur santé qui les connaisse bien**
- La possibilité de **faire modifier leur ADN pour vivre plus longtemps en bonne santé** (chez ceux déclarant un état de santé mauvais ou très mauvais)

Pour mieux vivre demain, ils comptent plus que la moyenne sur les professionnels de santé.

# Attentes communes à ces publics fragiles

- Un rapport compliqué à la santé associé à de multiples pathologies (addiction, stress, surmenage...) et à un renoncement fréquent voire systématique aux soins
- Des attentes transverses de plus de lien (lutte contre l'isolement notamment), prise en charge de la santé mentale et de solutions de logement
- Un besoin réel de pédagogie et d'accompagnement au niveau local et individuel pour aller chercher de façon proactive ces publics en repli, souvent pris dans des spirales de mal vivre, et leur fournir des solutions de vie globales (santé, lien, environnement de vie...).

# 2 types de populations aux niveaux de vulnérabilité différents

## MIEUX-VIVRE ?

### 1/ SURVIVRE / enrayer le moins bien-vivre

> Les populations les plus fragiles, pour lesquelles la situation de vie dicte le mieux -vivre



- Personnes en situation de pauvreté
- Personnes en situation de handicap
- Les personnes âgées cumulant les vulnérabilités
- Les jeunes, étudiants mais aussi actifs de moins de 25 ans
- Les parents solos, notamment les mères isolées
- Une partie des indépendants, intermittents, TPE
- Les résidents de « déserts » serviciels

### 2/ Déployer son programme de bien-vivre personnel

> Les populations moins fragiles à aisées, pour lesquelles le système de valeurs oriente le mieux-vivre

Une base commune de qualité de vie

**MAIS**

Des orientations divergentes

« Re-vivre »  
Mieux-vivre essentialiste



Bon-vivre  
Mieux-vivre néo-traditionnaliste



Néo-vivre 2.0  
Mieux vivre post moderniste



# Groupe 2 – Les tradis

18%

## Profil socio démo

- + femmes
- + 55-75 ans
- + retraités
- + en couple sans enfant

## Mots-clés

- Traditions, valeurs
- Protection
- Etat fort

## Persona :

*Michelle, 70 ans, retraitée après son emploi d'assistante de direction, en couple*

- **Situation financière** : la retraite de Michelle lui permet de vivre correctement sans excès. Elle sait que sa retraite ne sera pas suffisante pour en profiter au maximum et qu'il faudra faire des arbitrages.
- **Rythme de vie et état d'esprit** : maintenant que ses enfants sont grands, Michelle et son mari profitent de leur retraite et se font plaisir de temps en temps avec une sortie au restaurant ou au cinéma. Au-delà de son cocon familial, elle se sent un peu perdue dans la société actuelle. Ce monde globalisé et technologique va trop vite pour elle, et surtout, elle a le sentiment que les vraies valeurs (savoir-vivre, éducation, famille...) se perdent.
- **Rapport à la santé** : en bonne forme, Michelle se sent très concernée par sa santé, qu'elle contrôle par des examens réguliers. Elle a toute confiance dans la médecine officielle et se sent bien prise en charge concernant sa santé et l'accompagnement dans la vieillesse.
- **Attentes pour demain** : au fil de leur vie professionnelle, Michelle et son mari ont pu économiser pour acheter un petit appartement dans le Sud de la France dans lequel ils envisagent d'aller s'installer à plein temps. Ils ont envie de profiter du soleil mais aussi de retrouver un cadre de vie plus serein car leur ville de banlieue parisienne a beaucoup changé avec les années et ils ne s'y sentent plus autant en sécurité. Plus globalement, Michelle aimerait qu'un homme providentiel comme de Gaulle à l'époque remette de l'ordre dans le pays et réinstalle des valeurs et des directives claires pour mieux vivre ensemble.

# Groupe 4 – Les optimisateurs

## Persona :

*Robin, 33 ans, a monté sa boîte de concepteur 3D, vit en couple, 2 enfants de 5 et 3 ans*

### Profil socio démo

- + hommes
- + jeunes
- + actifs notamment salariés à plein temps
- + revenus supérieurs
- + couples avec enfant

### Mots-clés

- **Trade-on : trouver des combinatoires, assembler sans tabous**
- **Plaisir**
- **Solutions tech & innovation**
- **Personnalisation**
- **Hyper-expérientiel**

- **Situation financière** : Robin et sa conjointe ont chacun un travail stable et bien rémunéré. Les affaires marchent fort pour Robin qui rentrent de gros projets et prévoit de pouvoir se verser un plus gros salaire l'année prochaine. Ils sont locataires d'un appartement en centre ville confortable et pratique car proche de l'école et des commerces. Robin aime par-dessus tout se faire plaisir avec les dernières nouveautés technologiques, il en raffole et en change souvent.
- **Rythme de vie et état d'esprit** : animé et « speed », le rythme de vie de Robin est équilibré entre son travail, sa vie de famille et les sorties. Il aime cette vie où tout va vite, jongler entre plein de projets, faire preuve d'audace. De plus en plus, il s'intéresse à la question écologique et aimerait avoir des responsabilités dans un secteur plus « utile », tout en continuant à bien gagner sa vie.
- **Rapport à la santé** : pour être en bonne santé, Robin fait beaucoup de sport et se montre vigilant sur tous les produits qu'il consomme ou utilise. Il aime tester, expérimenter de nouvelles pratiques et est très friand d'applications tech pour monitorer son état de santé, surtout si elles lui fournissent des recommandations personnalisées. Il lui semble d'ailleurs indispensable que l'Etat se modernise pour proposer ce type de solutions, dans le cadre d'un vaste programme de santé.
- **Attentes pour demain** : à l'avenir, Robin se dit qu'il voudrait ralentir un peu son rythme de vie, faire des rencontres qui comptent vraiment et participer à faire évoluer la société dans le bon sens, pourquoi pas en montant une start-up pour trouver des solutions vertes. A l'avenir, il aspire à bénéficier de solutions toujours plus personnalisées et modulables dans tous les domaines de sa vie, y compris sa santé.



# Groupe 5 – Les alternatifs

## Profil socio démo

- + femmes
- + 16-34 ans
- + diplômés
- + parents d'enfants de 0 à 3 ans

## Mots-clés

- **Citoyens-acteurs**
- **Nouveau modèle**
- **Déconsommation / Autosuffisance**
- **Collectif / Lien**
- **Engagement**

## Persona :

*Marie, 35 ans, responsable de la communication dans une mutuelle, en couple avec Guillaume, famille recomposée de 2 enfants*

- **Situation financière:** une situation confortable qui leur permet de vivre très correctement sans se poser de question
- **Rythme de vie et état d'esprit :** elle travaille en 4/5ème, ce qui lui permet de concilier travail et activités plus créatives. Elle est persuadée qu'un nouveau monde est possible à créer, en s'organisant ensemble. Mais elle sait que le changement ne tombe pas du ciel et est décidée à faire sa part. Dans son mode de vie, elle s'inspire beaucoup de la « sobriété heureuse » de Pierre Rabhi : disposer de ce qui est indispensable à la vie, manger, se vêtir, avoir un toit au-dessus de sa tête, se soigner. Sur son temps libre, elle participe aux ateliers citoyens de la ville de Nantes : elle aime rencontrer du monde et les débats animés qui s'y déroulent pour réinventer la ville de demain – une ville plus humaine, ouverte sur la Loire, où il fait bon vivre.
- **Rapport à la santé :** Marie fait attention à sa santé dans tous les produits qu'elle utilise ou consomme. Elle lit les étiquettes, fait attention à la composition des produits. Elle porte un masque anti-pollution quand elle fait du vélo. Récemment, elle s'est mise à étudier le pouvoir des plantes pour se soigner de façon plus naturelle et faire elle-même certains produits de soin et d'hygiène. Et puis c'est une manière pour elle de se connecter davantage à la nature, aux saisons.
- **Attentes pour demain:** demain, elle aimerait rejoindre un écovillage pour expérimenter un autre mode de vie mais pour le moment, avec les enfants, ce n'est pas vraiment possible. Alors en attendant, elle essaie au maximum d'adopter un mode de vie plus simple et plus déconnecté, de consommer moins et surtout d'initier ses enfants à ce mode de vie.

# Groupe 6 – Les techno-conquérants

## Profil socio démo

- + hommes
- + diplômés
- + de cadres et de retraités
- + de revenus supérieurs

## Mots-clés

- Tech et science salvatrices
- Innovation
- Profiter de la vie moderne

## Persona :

*Marc, 57 ans, médecin généraliste, en couple, 3 enfants*

- **Situation financière:** très bonne situation financière qui lui permet d'être serein et de se faire plaisir
- **Rythme de vie et état d'esprit :** bien dans sa vie, Marc apprécie la vie très confortable qu'il a construit. Il entend autour de lui de plus en plus de discours culpabilisants sur sa génération qui a trop profité mais n'y est pas sensible. Il a travaillé dur et ne prévoit pas de changer son mode de vie ou de consommer moins.
- **Rapport à la santé :** en très bonne santé, Marc a le sentiment d'être très bien protégé par la médecine traditionnelle (vaccins, médicaments). Il trouve que la science et la technologie font des progrès incroyables en matière de santé et est très attentif à toutes les solutions permettant de se soigner et suivre sa santé plus facilement (télémédecine, applications...). Il a d'ailleurs souscrit à un service de ce type (montre détectrice de chute et téléassistance) pour veiller sur ses parents au quotidien, en dehors de ses visites.
- **Attentes pour demain :** Marc est convaincu que ce sont les innovations scientifiques et technologiques qui permettront de trouver des vraies solutions à la crise climatique, beaucoup plus efficaces que les petits efforts individuels. D'ailleurs, selon lui, la technologie occupera inéluctablement une place de plus en plus grande dans la vie de chacun. Un de ses rêves un peu fous serait de faire modifier son génome pour vivre plus longtemps en bonne santé.

# Au sein de ces groupes, d'autres groupes spécifiques peuvent être identifiés, par exemple les parents solos

## Profil sociodémographique :

- + **femmes** (61% vs 39% d'hommes)
- **Plus diplômés**
- **Plus de CSP+**
- **Plus salariés à plein temps**
- **+ de revenus plus faibles**
- **+ d'adhérents VYV dans ce groupe** (39% vs 22% total Français)

## Etat d'esprit :

Ils se montrent optimistes quant à leur situation, leur avenir personnels et leur possibilité de progresser socialement. Ils sont également plus confiants dans l'avenir du monde que la moyenne des Français. Pour eux, le nerf de la guerre se joue dans la gestion du quotidien, notamment **du rythme de vie (transports)**. 49% voudraient tout changer ou changer beaucoup de choses dans leur vie (vs 36%).

## Rapport à la santé :

### Un rapport relativement précaire à la santé :

- Sont + bénéficiaires de la CSS : 25% vs 8% et moins couverts par une mutuelle (71% vs 85%)
- 51% renoncent à se soigner (vs 38%)
- se disent **plus seuls, plus stressés, plus surmenés** que la moyenne

## Attentes pour demain :

Au cœur des attentes de ce groupe notamment :

- Un **besoin fort de vivre plus déconnecté et de limiter le temps devant les écrans**
- **Plus de lien** à travers la volonté d'être dans une relation de couple épanouie (37% vs 27%) et des structures d'aide pour lutter contre la solitude voire même le fait de vivre dans un quartier résidentiel fermé
- **Trouver une philosophie qui guide leur vie**
- **Gagner en autonomie et en flexibilité** à travers le fait de faire davantage de choses eux-mêmes sur leur santé, pouvoir choisir complètement leur programme de soins et se voir proposer des produits/services modulables en fonction des besoins et dans le temps
- **Faciliter le quotidien** à travers des innovations technologiques et de l'accompagnement/conseils pour les parents

Avec en termes d'acteurs, une impression plus forte de pouvoir compter aujourd'hui sur des guides, enseignants, coachs (11% vs 3%) et l'envie d'être appuyés par des acteurs de l'ESS demain (18% vs 10%).

# Attentes de ces publics plus aisés

En commun pour tous ces groupes, une exigence de qualité de vie, le sentiment de pouvoir agir sur son mieux-vivre et une vision claire d'un futur souhaité pour demain.

Dans un contexte de fragmentation exacerbée des façons de penser et des modes de vie, la nécessité de fournir des réponses différenciées, adaptées aux problématiques et aspirations spécifiques de chaque groupe :

- Pour les tradis : proposer un cadre idéologique fort associé à des solutions protectrices, notamment dans les domaines-clés du service public (santé, vieillesse...)
- Pour les alternatifs : proposer des solutions favorisant l'autonomie et participant à l'émergence d'un nouveau modèle de société plus respectueux de la planète et garant de lien social
- Pour les optimisateurs : accompagner la volonté d'expérimenter tous azimuts, faciliter les combinatoires, proposer des solutions personnalisées
- Pour les techno-conquérants : encourager et valoriser les progrès de la science et la technologie, proposer des solutions innovantes et personnalisées



## V. Conclusion

# En conclusion

**Pour les acteurs publics et privés, plusieurs niveaux d'action stratégiques :**

- **Au niveau global, répondre aux demandes transversales des Français, notamment d'accessibilité des soins et des services et d'un cadre protecteur**
- **Au niveau des groupes, apporter un accompagnement différencié selon le niveau de vulnérabilité :**
  - Pédagogie et sécurisation pour les groupes en survie
  - Accompagner le déploiement d'un programme de mieux-vivre en lien avec les convictions et les futurs souhaités pour les groupes plus aisés
- **Au niveau individuel et local, accompagner chaque individu dans le déploiement de son programme de mieux-vivre (compréhension de ses problématiques, solutions personnalisées et évolutives...)**

The logo for Groupe VYV is centered within a white oval. It features the word "GROUPE" in a light grey, uppercase, sans-serif font above the word "vyv" in a dark purple, lowercase, sans-serif font. The background of the slide is composed of large, overlapping, organic shapes in teal, purple, yellow, and orange, with a small pink oval floating above the purple shape.

GROUPE  
**vyv**

**Merci !**